

20 LET JSME S VÁMI
OBLASTNÍ CHARITA ÚSTÍ NAD LABEM

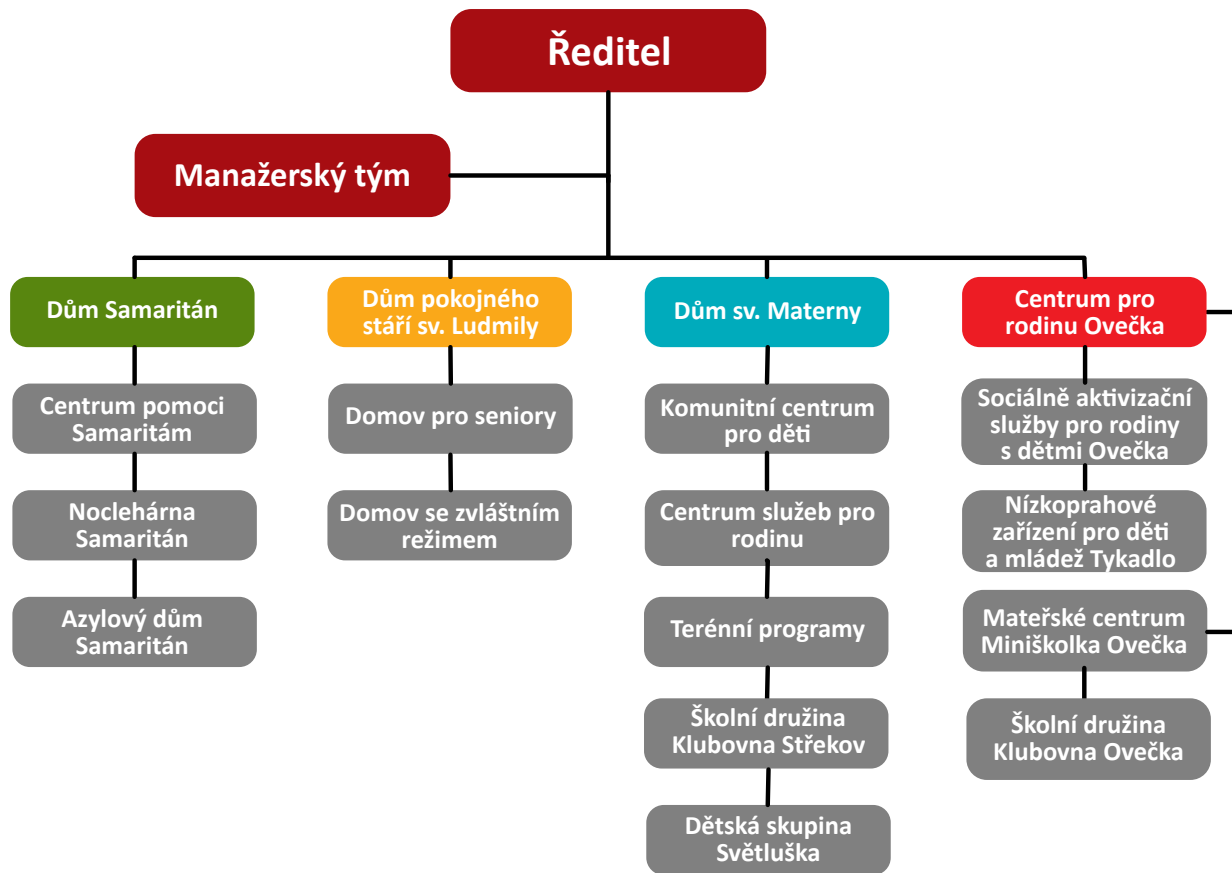
„Člověk nám není lhostejný“

VÝROČNÍ ZPRÁVA

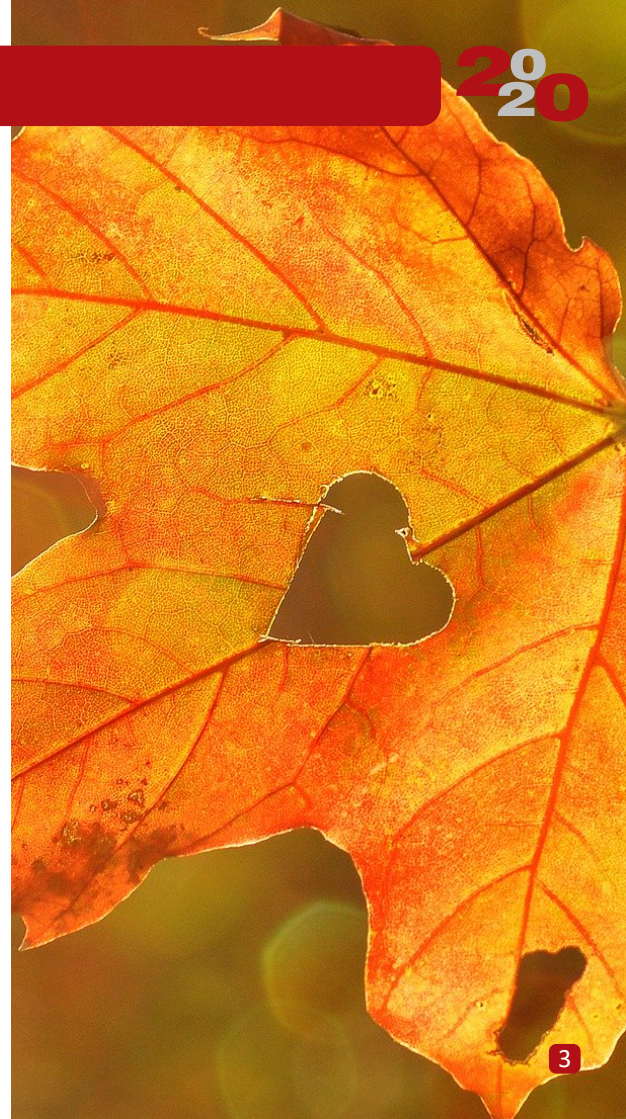
20
20



Organizační struktura



Organizační struktura	2
Obsah	3
Vznik, poslání a poskytované služby	4
Slovo ředitele	5
Oblastní charita Ústí nad Labem	6
Naše služby	
Dům Samaritán	8
Dům pokojného stáří svaté Ludmily	11
Dům svatého Materny	14
Centrum pro rodinu Ovečka	17
Významné projekty a charitativní akce realizované v roce 2020	20
Členství, partneři a dárci	22
Hospodaření OCH ÚL v roce 2020	24
Výrok auditora	29
Kontakty na naše služby	31



VZNIK OBLASTNÍ CHARITY ÚSTÍ NAD LABEM

Oblastní charita Ústí nad Labem je církevní právnickou osobou s vlastní subjektivitou (dle Kodexu kanonického práva, dle kánonu 114-117 a kánonu 312-317). Dle zákona č. 3/2002 Sb., o svobodě náboženského vyznání a postavení církví a náboženských společností je evidována na Ministerstvu kultury ČR (číslo evidence: 8/1-05-729/2000). Byla zřízena diecézním biskupem dne 7. února 2000 jako nástupnická organizace Farní charity Ústí nad Labem. Oblastní charita Ústí nad Labem je územní složkou Diecézní charity Litoměřice a působí na území ústeckého vikariátu. Oblastní charita Ústí nad Labem je členem Charity Česká republika a tím i mezinárodních organizací Caritas Europa a Caritas Internationalis.

POSLÁNÍ OBLASTNÍ CHARITY ÚSTÍ NAD LABEM

Posláním Oblastní charity Ústí nad Labem je pomoc bližnímu v nouzi, která vychází z křesťanských zásad bez ohledu na jeho příslušnost k rase, národnosti, náboženství, státní a politické příslušnosti. Oblastní charita Ústí nad Labem pomáhá osobám na okraji společnosti při řešení komplikované sociální situace, umožňuje seniorům plnohodnotné prožívání stáří, poskytuje podmínky dětem, mládeži a rodinám pro vzájemné setkávání a smysluplné trávení volného času a umožňuje přístup veřejnosti a uživatelům našich služeb ke vzdělávání.

POSKYTOVANÉ SLUŽBY OBLASTNÍ CHARITY ÚSTÍ NAD LABEM

DŮM SAMARITÁN

- **Azylový dům pro muže a ženy Samaritán**
- **Centrum pomoci Samaritán**
- **Noclehárna Samaritán**

DŮM POKOJNÉHO STÁŘÍ SVATÉ LUDMILY

- **Domov pro seniory**
- **Domov se zvláštním režimem**

DŮM SVATÉHO MATERNY

- **Komunitní centrum pro děti**
- **Centrum služeb pro rodinu**
- **Terénní programy**
- **Školní družina Klubovna Střekov**
- **Dětská skupina Světluška**

CENTRUM PRO RODINU OVEČKA

- **Mateřské centrum Ovečka**
- **Nízkoprahové zařízení pro děti a mládež Tykadlo**
- **Sociálně aktivizační služby pro rodiny s dětmi Ovečka**
- **Školní družina Klubovna Ovečka**

Vážení zaměstnanci, příznivci, sponzoři, dárci a přátelé Oblastní charity Ústí nad Labem.

Je mi ctí potřeť ve funkci ředitele psát úvodní slovo zprávy o činnosti naší organizace za uplynulý rok. Tak jako pro většinu obyvatel naší země, byl i pro nás uplynulý rok ve znamení vypořádání se s výzvami, které jsme se si v roce 2019 nedovedli představit. Epidemie onemocnění COVID 19 znamenala zavedení mnoha opatření. Ze všech sil jsme se snažili ochránit naše klienty, zaměstnance a zároveň podat pomocnou ruku při řešení epidemie na úrovni krajského krizového štábu.

Musím smeknout pomyslný klobouk před všemi zaměstnanci v přímé péči, pomocnými pracovníky, vedoucími i manažerským týmem, že se dokázali přizpůsobit novým podmínkám a novému způsobu práce.

Zaměstnanci Domu pokojného stáří sv. Ludmily i Domu Samaritán zvládli poskytnout veškerou péči i podporu klientům, a to i v době karantény při malém počtu zdravých zaměstnanců. Používání ochranných prostředků a neustálá dezinfekce prostor se staly nezbytnou součástí práce. Snažili jsme se snížit psychickou zátěž u klientů, zejména u seniorů, kteří se museli vypořádat jak s hrozbou onemocnění, tak s omezením návštěv nejbližších osob.

Naše zařízení Centrum pro rodinu Ovečka a Dům sv. Materny byly se svými službami letos jak na horské dráze. V nějakém čase plnily úkoly naplno, jindy s utlumeným provozem, jindy zase byly nuceny zcela zavřít, podle intenzity epidemie a na základě omezení vydaných Vládou ČR. Zaměstnanci uzavřených služeb se podíleli na chodu v zařízeních, kde bylo potřeba vypomáhat s provozem, dezinfekcí a podobně. Přes všechna úskalí se dařilo pomáhat klientům ať již ambulantně či v terénu. Při letním rozvolnění proběhly v CPR Ovečka tradiční příměstské tábory, v Domě sv. Materny se podařilo vybudovat a zkolaudovat prostory dětské skupiny. Všem vedoucím a dalším pracovníkům velmi děkuji za celoroční práci v těchto nelehkých podmínkách.

V rámci boje s pandemií jsme se zapojili do plnění dalších úkolů krajského krizového štábu. Největším úkolem bylo zajištění provozu zařízení v Hlíňanech, které sloužilo k péči o osoby bez příštěší a osoby vykázané z důvodu domácího násilí, u nichž bylo diagnostikováno onemocnění COVID 19.

Závěrem bych chtěl poděkovat všem našim partnerům, sponzorům, donátorům a přátelům, že nám i v této nelehké době zachovali svou přízeň.

Ing. Rostislav Domorák

ředitel OCHÚL

Oblastní charita Ústí nad Labem

Oblastní charita Ústí nad Labem je jednou z profesionálních charit v Litoměřické diecézi.
Sídlí v Ústí nad Labem a působí v ústeckém vikariátu.

Oblastní charita Ústí nad Labem je územní složkou Diecézní charity Litoměřice.

Sídlo: Štefánikova 246/1, 400 01 Ústí nad Labem

Doručovací adresa: Prokopa Diviše 1605/5, 400 01 Ústí nad Labem

Telefon: 472 744 684 / 731 632 986

E-mail: charita@charitausti.cz

Web: www.charitausti.cz

ID datové schránky: 5cmq5wy

IČ: 44225512

Bankovní spojení: 267681271 / 0300 – ČSOB

Statutární zástupce: Ing. Rostislav Domorák, ředitel



Dům Samaritán



V roce 2020 se potvrdila nezastupitelná úloha služeb poskytovaných v Domě Samaritán osobám bez přístřeší. Uživatelé i zaměstnanci se museli přizpůsobit přísným opatřením, která předcházela šíření onemocnění COVID 19. Všechna opatření jsme zaváděli tak, aby došlo k co nejmenšímu omezení našich služeb. Běžnou součástí provozu se stalo používání ochranných pomůcek, důsledná dezinfekce prostor, předcházení shromažďování osob při poskytování služeb apod.

Uživatelé služeb se potýkali s mnohými problémy, které epidemie způsobila (zvýšená nezaměstnanost, karanténní opatření, nemožnost drobných přivýdělků atp.), tím klesala i motivace klientů ke změně způsobu života.

Od listopadu 2020 bylo v rámci vládních opatření zavedeno bezplatné využívání noclehárny z důvodu zamezení pokutování osob bez přístřeší za porušení zákazu nočního vycházení. Celý azylový dům byl kvůli karanténě uzavřen v roce 2020 pouze jednou, a díky všem našim opatřením se nakazilo pouze minimum našich klientů a zaměstnanců. V Centru pomoci jsme byli schopni poskytnout pomoc a podporu každému, kdo nás vyhledal, a počet uživatelů tak výrazně stoupl.

V době trvání nouzového stavu jsme také zajišťovali pro Ústecký kraj provoz objektu v Hlíňanech, který sloužil pro zajištění péče o osoby bez přístřeší a osoby vykázané z důvodu domácího násilí, u nichž bylo diagnostikováno onemocnění COVID 19 a byla jim nařízena karanténa.

Přes všechny tyto komplikace se nám podařilo upravit standardy poskytovaných služeb takovým způsobem, abychom předcházeli u klientů závislosti na sociálních službách. Těší nás, že je rok 2020 za námi a i v dalším roce budeme naše služby rozvíjet a profesionalizovat.

Bc. Jakub Modes
vedoucí Domu Samaritán



V Domě Samaritán provozujeme 3 sociální služby:

Azylový dům poskytuje přechodné ubytování a sociální poradenství pro 40 osob (28 mužů a 12 žen), kteří se ocitli v tíživé životní situaci způsobené ztrátou bydlení. Tato služba je poskytována nepřetržitě. Naším úkolem je pomoci těmto lidem postavit se zpět na vlastní nohy a začlenit se zpět do společnosti.

Noclehárna poskytuje okamžitou pomoc a podporu osobám bez přístřeší. Jedná se o možnost jednorázového přenocování. Tato služba je zajištěna každý den od 18.00 do 7.30. V této službě dokážeme zajistit základní životní potřeby klientům, jako je bezpečí, teplo a osobní hygiena. Noclehárna má kapacitu 15 lůžek (13 mužů a 2 ženy).

Nízkoprahové denní centrum je nízkoprahová služba, která je zajištěna každý den od 7.30 do 9.00, 11.00 – 14.00, 16.00 – 18.00. Cílem nízkoprahového centra je nabídnout osobám bez přístřeší podmínky pro uspokojení základních životních potřeb jako je strava, ošacení, hygiena a sociální poradenství. Pro uživatele je každý den připravena polévka a svačtinový balíček. Kapacita tohoto zařízení je 50 osob.

Dům Samaritán v roce 2020 v číslech

Azylový Dům Samaritán

- počet uživatelů (unicitních): 135, z toho 97 mužů a 37 žen
- počet lůžek: 11 766
- počet uzavřených smluv: 281
- celkový počet kontaktů (nad 10 min.): 8 293
- celkový počet intervencí (nad 30 min.): 516

Průměrná obsazenost: 85 %.

Noclehárna Samaritán

- počet uživatelů celkem (unicitních): 184, z toho 149 mužů a 35 žen
- celkový počet lůžek: 3 229

Průměrná obsazenost: 59 %.

Centrum pomoci Samaritán

- počet uživatelů celkem (unicitních): 329, z toho 235 mužů a 94 žen
- celkový počet kontaktů (nad 10 min.): 8 548
- celkový počet intervencí (nad 30 min.): 19
- počet poskytnutých jídel v ambulanci formě: 7139
- počet vydaných jídel v terénní formě: 50
- počet vydaného doplňkového zboží (káva, čaj, cukr): 14 380
- počet vydaného hygienického servisu: 99
- počet vydaného ošacení: 103



Dům pokojného stáří svaté Ludmily

2020





Dům pokojného stáří svaté Ludmily nabízí moderní bezbariérový domov rodinného typu pro seniory, kteří potřebují pomoc v běžných denních činnostech. Hlavním posláním domova je poskytnout seniorům důstojné a klidné prožití stáří v rodinném, důvěrném a bezpečném prostředí.

Seniorům poskytujeme dvě sociální služby:

Domov pro seniory – kapacita 21 lůžek, kde cílovou skupinu tvoří mladší senioři od 65-80 let věku a starší senioři nad 80 let věku, kteří mají sníženou soběstačnost zejména z důvodu věku a jejichž situace vyžaduje pravidelnou pomoc jiné fyzické osoby.

Domov se zvláštním režimem – kapacita 15 lůžek, cílovou skupinou jsou osoby ve věku od 55 let, které mají sníženou soběstačnost z důvodu chronického duševního onemocnění, konkrétně osoby s Alzheimerovou, stařeckou a ostatními typy demencí, jejichž situace vyžaduje pravidelnou pomoc jiné fyzické osoby. Režim v tomto zařízení je při poskytování sociálních služeb přizpůsoben specifickým potřebám těchto osob.



Splnili jsme krátkodobé cíle, které jsme si stanovili:

Vzhledem k přísným protiepidemickým opatřením, která jsme v loňském roce zavedli, nebylo možné pořádat tradiční společenské akce (Masopust, Oslavu jara, Turnaj v kuželkách, Zahradní slavnost apod.). Věříme, že se brzy epidemická situace v zemi zlepší a budeme se moct opět společně scházet a bavit na oblíbených akcích, vyrazíme na výlety a nebudou omezeny návštěvy v zařízení.

Dům pokojného stáří svaté Ludmily v číslech:

- služby jsme poskytovali celkem 33 uživatelům
- základní sociální poradenství jsme poskytli 237 zájemců o sociální služby
- neuspokojili jsme 71 zájemců o sociální služby

Dům pokojného stáří sv. Ludmily má za sebou, stejně jako celá země a většina zařízení pro seniory, nelehký rok. Pandemie onemocnění COVID-19 pro nás a zejména naše klienty, znamenala obrovskou psychickou zátěž a zavedení mnoha opatření, která pomáhala předcházet zavlečení či rozšíření onemocnění v našem domově. Naši zaměstnanci podstupovali pravidelné testování, používali v maximální míře ochranné pomůcky, všem osobám vstupujícím do zařízení se pravidelně měřila tělesná teplota. Bohužel jsme byli také nuceni zrušit všechny kolektivní akce, kterými se vždy snažíme zpestřit a rozveselit život našich seniorů.

Příjemnou zprávou pro nás zejména na začátku epidemie byla rychlá reakce některých firem a nadačních fondů, které nás podpořily jak v boji s onemocněním (vybavení ochrannými pomůckami), tak v možnosti zlepšení života izolovaných klientů. Ochranné a hygienické pomůcky jsme v začátku epidemie pořídili zejména z nadace Komárek family foundation. Podpořil nás hypermarket Globus a manželé Koldovi, kteří nám věnovali ozónové generátory. Obdrželi jsme také velké množství ochranných pomůcek prostřednictvím Krajského úřadu Ústeckého kraje.

S cílem co nejvíce pomoci našim klientům poprat se s izolací a zahnat špatnou náladu jsme vymysleli projekt zavedení wifi signálu v celém objektu (zde nás podpořil Česko-německý fond budoucnosti). Díky tomu mohli zaměstnanci pomoci klientům v komunikaci s blízkými alespoň na dálku přes naše přenosná zařízení. Díky firmě Philip Morris a její spolupráci s Asociací poskytovatelů sociálních služeb jsme dostali „Tablet od srdce“, který nám v této činnosti také velmi pomohl. Děkujeme také městu Chabařovice, které nás podporuje jak finančně, tak vstřícným komunikací.



Dům svatého Materny



„Uplynulý rok 2020 byl pro Dům Sv. Materny oficiálním prvním rokem v nových prostorech s novým názvem. Slavnostní otevření Domu sv. Materny proběhlo 7. února 2020. V průběhu března 2020 bohužel přišla opatření kvůli COVIDu, takže Dům sv. Materny byl na několik týdnů uzavřen.

Na podzim se při uzavření škol přešlo v našem nízkoprahovém zařízení na podporu a pomoc klientům s distanční výukou, s úkoly, při komunikaci se školou apod. Ve službě SAS a terénní službě jsme přešli z části na telefonickou podporu a prevenci a ochranu zdraví klientů.

Probíhala spolupráce s jinými neziskovými organizacemi a také například s nadací Sirius a Patronem dětí.

V červnu 2020 byl uspořádán dětský den na zahradě domu. Tato akce se setkala se zájmem okolí i veřejnosti. V tomto roce se nepořádaly ani příměstské tábory, ale děti chodily s našimi pracovníky například na koupaliště nebo výlety.

Během roku 2020 se intenzivně pracovalo na vybudování prostor dětské skupinky. Dětská skupinka Světluška nakonec v tomto roce otevřená kvůli komplikacím nebyla. Otevření se podařilo až v únoru 2021.

Přes všechny komplikace jsme si v nových prostorech vytvořili stálou klientelu jak pro terénní služby, sociálně aktivizační služby s dětmi, tak pro nízkoprahové zařízení pro děti a mládež.

V prosinci se uspořádala pro děti mikulášská nadílka a před Vánoci také besídka s rozdáváním dárků.

Dům sv. Materny byl zapojen do projektu Krabice od bot.“

Bc. Kateřina Kolešová,
vedoucí Domu sv. Materny



Centrum služeb pro rodinu = sociálně aktivizační služby pro rodiny s dětmi:

Služba určená rodinám s dětmi do 18 let, které jsou ohrožené sociálním vyloučením. Jedná se o vícečetné rodiny s dětmi, jejichž vývoj je ohrožený v důsledku nepříznivé situace. Nejčastěji se na nás uživatelé obraceli s potřebami lepšího bydlení, vyřizování sociálních dávek, doprovázení na úřady, komunikování s institucemi. V roce 2020 jsme poskytli pomoc 14 rodinám.

Komunitní centrum pro děti = nízkoprahové zařízení pro děti a mládež:

poskytuje služby dětem do 18 let, jejichž vývoj je ohrožen v důsledku sociální exkluze. Nabízíme široké spektrum volnočasových aktivit v klubovně i venku v terénu, pomáháme se školní přípravou, plánujeme spolu s uživateli optimální řešení jejich sociální situace. V Komunitním centru probíhají pravidelné aktivity pro děti: taneční, výtvarná a hudební dílna, klubové kolečko, čtenářský kroužek, filmový klub, výlety, nocovky a podobně. Díky registrované terénní formě služby můžeme s dětmi chodit na výlety a pobývat mimo prostory klubu. V roce 2020 využilo služeb Komunitního centra 103 uživatelů.

Terénní programy byly realizovány v přirozeném prostředí uživatelů, v domácnostech a na ulicích. Nejčastěji pomáhaly sociální pracovnice se sepisováním dokumentů, doprovodem na úřady, hledáním přijatelného bydlení a zaměstnání. Charitní šatník, určený převážně pro klienty Terénních programů, je otevřen denně na adrese Domu sv. Materny. V roce 2020 byla poskytnuta pomoc 38 uživatelům.







Rok 2020 byl pro Centrum pro rodinu Ovečka velmi netypický. Neutichající dětský smích a výskání vyměnilo ticho a prázdná hernička. Byly zrušeny všechny naše akce pro veřejnost a místo pořádání zábavných a vzdělávacích aktivit pro rodiče s dětmi jsme se zaměřili převážně na pomoc rodinám v nouzi, nejčastěji finanční a materiální. Rodiny zůstaly uzavřené doma, bez kontaktu a jakékoli možnosti rozvoje a možnosti střídat se. V letních měsících jsme se zaměřili na aktivity venku v přírodě a na zahradě a v zimních měsících na komunikaci s klienty a návštěvníky alespoň bezkontaktní formou. Další aktivity jsme umístili na bránu, aby si rodiče mohli vzít něco na tvoření a propagační materiály sociálních služeb domů a také jsme tvořivé materiály nabízeli přes facebookové stránky. Již se nemůžeme dočkat, až se zase naše služby otevřou návštěvníkům v plné nabídce.

Ing Jana Poláková,
vedoucí CPR Ovečka

CPR Ovečka již od roku 2006 nabízí kombinaci sociálních služeb a volnočasových aktivit pro rodiny s dětmi. Širokou nabídku aktivit pro rodiny s dětmi poskytujeme v rámci 4 služeb:

- **Sociálně aktivizační služby pro rodiny s dětmi**
- **Nížkoprahové zařízení pro děti a mládež Tykadlo**
- **Školní družina Klubovna Ovečka**
- **Mateřské centrum Ovečka**

Sociálně aktivizační služba pro rodiny s dětmi

Posláním Sociálně aktivizační služby pro rodiny s dětmi je podpora rodin s dětmi, které se ocitly v dlouhodobě nepříznivé sociální situaci, při které může být ohrožen vývoj dítěte. Práce s rodinou probíhá ambulantně v CPR Ovečka, nebo v přirozeném prostředí rodiny. Základem je, aby se rodiče na řešení problému aktivně spolupodíleli.



SAS pro rodiny s dětmi využilo v CPR Ovečka v roce 2020 celkem 21 rodin, uskutečněno bylo 91 kontaktů a 152 intervencí. Klientům služby jsme v roce 2020 nabízeli základní sociální, rodinné, finanční a základní právní poradenství. S ohledem na pandemickou situaci a omezení služeb jsme poskytovali doplňkové aktivity ve formě zprostředkování finanční či potravinové podpory pro samoživitele a oblečení z charitního šatníku.

Nízkoprahové zařízení pro děti a mládež Tykadlo

Posláním NZDM Tykadlo je nabídnout dětem a mládeži podporu při zvládnání obtížných životních situací a smysluplné aktivní trávení volného času. Cílem aktivit je zkvalitnění života dětí a mládeže v lokalitě Dobětice, Stříbrníky a Severní Terasa.

Služba je určena pro děti a mládež ve věku od 6 do 15 let z Ústí nad Labem, které jsou převážně ze sociálně slabých rodin, z rozvádějících se nebo neúplných rodin, tak děti a mládež, které mají omezenou možnost navštěvovat placené volnočasové aktivity nebo mají výchovné či jiné problémy.

V roce 2020 využilo službu NZDM Tykadlo celkem 93 unicitních klientů a to formou 1463 kontaktů a 171 intervencí.

Školní družina Klubovna Ovečka

Od září 2018 jsme otevřeli ve spolupráci se Základními školami v Ústí nad Labem Školní družinu Klubovna Ovečka, která funguje stejně jako školní družiny na Základních školách pro žáky 1. stupně, včetně doprovázení dětí do ZŠ a jejich vyzvedávání ze spolupracujících škol (ZŠ Stříbrnická a ZŠ Rabasova). Družina je otevřena v časech 6-8 hodin ráno a 12-17 hodin odpoledne. V družině nabízíme kroužky pro děti zdarma: sportovní kroužek, kroužek keramiky, fotografický kroužek a výtvarné a společenské aktivity. Přes všechny prázdniny včetně celých letních nabízíme Příběžské tábory. Maximální kapacita družiny Ovečka je 46 dětí, družinu ve školním roce navštěvovalo 39 unicitních dětí a táborů se neunicitně zúčastnilo 164 dětí.

Mateřské centrum Ovečka

Posláním MC Ovečka je posilovat rodinné vztahy a odstraňovat sociální izolaci rodičů na mateřské či rodičovské dovolené, zvyšovat jejich sebevědomí a profesní orientaci pomocí nabídky rodinných, výchovně-vzdělávacích a kulturních programů pro rodiče a děti. Prostřednictvím svých aktivit se MC Ovečka snaží podpořit smysluplné trávení volného času celé rodiny a přispívá k utváření komunitního soužití.

V roce 2020 navštívilo aktivity Mateřského centra Ovečka i přes uzavření z důvodu nařízení vlády kolem 3500 osob (přibližně 480 neunicitních osob) rodičů a dětí.

Významné projekty a charitativní akce realizované v roce 2020



Tříkrálová sbírka 2020

Oblastní charitě Ústí nad Labem se díky zapojení dvou set dobrovolníků podařilo vykoledovat v letošním ročníku Tříkrálové sbírky celkově Kč 160.093,-- , což je navýšení o téměř 60 tisíc oproti minulému ročníku. Moc děkujeme všem dárcům, kteří přívětivě přijali naše koledníky a neodmítli pomoci potřebným.

„V naprosté většině případů jsme se setkali s pozitivními reakcemi oslovených lidí. Hodně nám pomohla propagace 20. narozenin Tříkrálové sbírky a jsme rádi, že nám to přineslo štěstí. Největší úspěch jsme zaznamenali u pokladničky, do které vybírali koledníci z Tisé a podařilo se jim dosáhnout Kč 6484,-- . Při koledování jsme se setkali i s věcnými dary – jednak sladkostmi či drobnostmi pro dětské koledníky.

Obrovský dík patří všem dobrovolníkům: dětem z nízkoprahových zařízení Oblastní charity Tykadlo a Dům sv. Materny, základním školám Vojnovičova, Rabasova, Velké Březno, Povrly a Trmice, rodinám a zaměstnancům Farnosti Nanebevzetí Panny Marie v Ústí nad Labem, rodinám a p. farářů Voleskému z farnosti Trmice, Základní umělecké škole Evy Randové v Ústí nad Labem a všem dalším rodinám a dobrovolníkům z Ústecka, kteří se ochotně zapojili do sbírky.

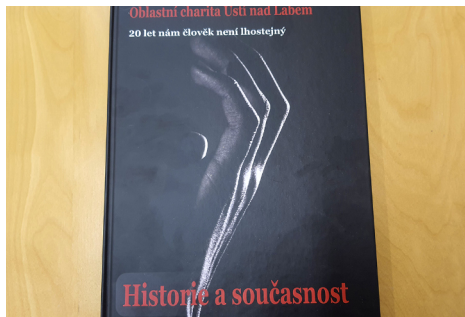
Velký dík také patří zaměstnancům jednotlivých úřadů na Ústecku a všem novinářům, kteří nám pomohli při přípravě a propagaci sbírky.

20 let Oblastní charity Ústí nad Labem

V pátek 7. února 2020 uplynulo přesně 20 let od vzniku Oblastní charity Ústí nad Labem. Od té doby na Ústecku pomáháme potřebným. Významné výročí jsme oslavili otevřením nového zařízení – Domu sv. Materny, na adrese Karla IV. 348/3 na Střekově.

Novým vedoucím zařízení se stal Karel Karika. Zařízení provozuje všechny 3 sociální služby – terénní programy, nízkoprahové zařízení pro děti a mládež (Komunitní centrum pro děti) a sociálně aktivizační služby pro rodiny s dětmi (Centrum služeb pro rodinu). V přípravné fázi je také nový projekt dětské skupiny.

Po úvodním slovu pana ředitele následovalo posvěcení prostor arciděkanem Miroslavem Šimáčkem a křest knihy shrnující dosavadní působení organizace. Při prohlídce budovy byly představeny jednotlivé služby a plány další rekonstrukce.



Členství, spolupráce, partneři a dárci

Členství

- Asociace poskytovatelů sociálních služeb ČR
- Koordinační skupina za oblast sociální pomoci a péče o občany v přechodné krizi a nouzi, Ústí nad Labem
- Koordinační skupina za oblast pomoci a péče o nezaměstnané a osoby ohrožené sociálním vyloučením Ústí nad Labem
- Koordinační skupina za oblast pomoci a péče o děti, mládež a rodinu Ústí nad Labem
- Koordinační skupina za oblast pomoci a péče o seniory Ústí nad Labem
- Odborná kolegia Charity ČR
- Panel humanitárních organizací Ústeckého kraje
- Pracovní skupina Dobrovolnictví při mimořádných událostech při MV ČR
- Pracovní skupina služeb prevence a odborného sociálního poradenství Ústecko
- Síť mateřských center ČR

Spolupráce

Za spolupráci v roce 2020 děkujeme následujícím institucím a organizacím: Arciděkanský farní úřad Ústí nad Labem, Biskupství litoměřické, Člověk v tísni, Diecézní charita Litoměřice, DDM Ústí nad Labem, Dobrovolnické centrum Ústí nad Labem, z.s., DRUG-OUT Klub, z.s., Ústí nad Labem, Fokus Ústí nad Labem, Gymnázium Jateční, Ústí nad Labem, Gymnázium a SOŠ dr. Václava Šmejkal, Ústí nad Labem, Hotelová škola, Obchodní akademie a Střední průmyslová škola Teplice, HC Slovan Ústí nad Labem, HZS Ústeckého kraje, Konzervatoř Teplice, Magistrát města Ústí nad Labem, Mateřská škola Chabařovice, Městské služby Ústí nad Labem, Městský úřad Chabařovice, Oblastní a farní charity Litoměřické diecéze, Policie ČR, Poradna pro rodinu a mezilidské vztahy, o.p.s., Probační a mediační služba ČR – aplikace alternativních trestů, Rada vlády pro záležitosti romské menšiny, Sdružení Charita Česká republika, Severočeská vědecká knihovna v Ústí nad Labem, Spirála Ústecký kraj, z.s., Univerzita Jana Evangelisty Purkyně, Úřad práce v Ústí nad Labem, Útulak pro opuštěná zvířata Ústí nad Labem, White Light I, z.ú., Ústí nad Labem, Základní škola Chabařovice, Velké Březno, Trmice, Povrly, Vojnovičova, Rabasova, Stříbrníky, ZUŠ Evy Randové Ústí nad Labem.

Partneři

- Diecézní charita Litoměřice
- Krajský úřad Ústeckého kraje
- Magistrát města Ústí nad Labem
- Ministerstvo práce a sociálních věcí ČR
- Úřad práce v Ústí nad Labem
- Město Chabařovice

Dárci

- Amazon
- Česko německý fond budoucnosti
- ČEZ, a.s.
- ČSOB
- Dentimed, s.r.o.
- Evropský fond Zaměstnanost
- Fond Ústeckého kraje
- Globus ČR
- Globus – Fórum dárců
- Hrubá Daniela – Květinářství Daniella
- Klein Vít, Ph.D.
- Komárek family foundation
- Koutský Miroslav
- Kroupa & Kroupa, s.r.o.
- KS Motor Servis Van, s.r.o.
- Lagarto
- Lékárna Hvězda
- Lindex
- LR Health & Beauty
- Magistrát města Ústí nad Labem
- MAKRO Cash & Carry ČR s.r.o
- Manželé Koldovi
- Maspex Czech, s.r.o.
- MERO ČR, a.s.
- Město Chabařovice

- Ministerstvo práce a sociálních věcí
- Ministerstvo zdravotnictví
- Nadační fond Severočeská voda
- Pohl Jan
- Philip Morris ČR
- PROCTER & GAMBLE
- RAPL, s.r.o.
- Tesco
- SPOLPHARMA
- Studio Sawadee
- ÚMO ÚL-město
- ÚMO ÚL-Severní Terasa
- ÚMO ÚL-Střekov
- Untraco, v.o.s.
- Ústecký kraj
- Výbor dobré vůle



MINISTERSTVO ZDRAVOTNICTVÍ
ČESKÉ REPUBLIKY



Evropská unie
Evropský sociální fond
Operační program Zaměstnanost



**VŠEM
DOBRODINCŮM
OBLASTNÍ CHARITY
ÚSTÍ NAD LABEM
DĚKUJEME!**

Hospodaření OCH ÚL v roce 2020

Přehled nákladů vynaložených na sociální služby a na vlastní činnost v tis. Kč

Příjmy v roce 2020	hlavní	hospodářská	celkem
Příjmy za vlastní služby	11 111	413	11 524
Úroky	4		4
Ostatní výnosy	2 311		2 311
Tržba z prodeje DN a HM	-		-
Přijaté dary	525		525
Provozní dotace	27 764		27 764
Příjmy celkem	41 715	413	42 128

Výdaje v roce 2020	hlavní	hospodářská	celkem
Spotřeba materiálu	3 360		3 360
Spotřeba energie	2 468		2 468
Prodané zboží	75		75
Opravy a udržování	370		370
Cestovné	11		11
Náklady na reprezentaci	52		52
Ostatní služby	2 430		2 430
Mzdové náklady	21 890		21 890
Zákonné sociální a zdravotní pojištění	7 112		7 112
Stravování, zdra. prohlídky	572		572
Daň z nemovitosti, daň silniční	-		-
Dary	52		52
Odpisy	2 127		2 127
Jiné ostatní náklady	2 289		2 289
Výdaje celkem	42 808	-	42 808

Přehled o stavu a pohybu majetku

Aktiva	Stav k 1.1.2020	Pohyb v roce 2020	Stav 31.12.2020
A. Dlohodobý majetek celkem	32 699	399	32 300
I. Dlouh. nehmotný majetek celkem	45	-	45
Software	-	-	-
Drobný dlouh. nehmotný majetek	45		45
II. Dlouh. Hmotný majetek celkem	52 771	1 436	54 207
Pozemky	11		11
Umělecká díla, předměty a sbírky			
Stavby	44 852		44 852
Samostatné movité věci a soubory	7 534		8 291
Pěstitelské celky trvalých porostů			
Drobný dlouhodobý hmotný majetek	320		297
Nedokončený dlouh. hmotný majetek	54		756
Poskytnuté zálohy na dlouh. hmotný majetek			
III. Dlouhodobý finanční majetek			
IV. Oprávky k dlouh. majetku celkem	20 117		21 952
B. Krátkodobý majetek celkem	15 032	3 347	18 379
I:Zásoby	14	2	16
Materiál na skladě			
Zboží na skladě a v prodejnách	14		16
II. Pohledávky celkem	638	192	446
Odběratelé	446		218
Poskytnuté provozní zálohy	124		122
Ostatní pohledávky	15		-
Pohledávky za zaměstnance			
Jiné a ostatní pohledávky			
Daň z příjmu	53		106
III. Krátkodobý fin. majetek celkem	14 158	3 511	17 669
Pokladna	167		167
Ceniny			
Účty v bankách	13 991		17 502
Peníze na cestě			
IV. Jiná aktiva celkem	222	26	248
Náklady příštích období	222		248
Aktiva celkem	47 731	2 948	50 679

Přehled o stavu a pohybu majetku

Pasiva	Stav k 1.1.2020	Pohyb v roce 2020	Stav 31.12.2020
A. Vlastní zdroje celkem	42 263	680	41 583
I. Jmění celkem	44 289	1	44 288
Vlastní jmění	43 158		43 158
Fondy	1 131		1 130
Oceňovací rozdíly z přecenění majetku a závazků			
II. Výsledek hospodaření celkem	2 026	679	2 705
Účet výsledku hospodaření			680
Výsledek hospodaření ve schval. řízení	679		
Nerozdělený zisk, neuhrazená ztráta min. let	2 705		2 025
B. Cizí zdroje celkem	5 468	-	9 096
I. Rezervy	-	-	-
II. Dlouhodobé závazky		-	
III, Krátkodobé závazky	5 147	-	8 733
Dodavatelé	215		181
Přijaté zálohy	3 019		4 199
Ostatní závazky	164		222
Zaměstnanci	1 051		2 080
Závazky k ins. soc. zab. a veř. zdr. poj	571		1 192
Daň celkem			
Ostatní a jiné závazky	127		859
IV. Jiná pasiva celkem	321		363
Pasiva celkem	47 731	2 948	50 679

Přehled o stavu a pohybu závazků

Závazky	Stav k 1.1.2020	Pohyb v roce 2020	Stav k 31.12.2020
I. Dlouhodobé závazky celkem	-	-	-
Dlouhodobé závazky celkem	-	-	-
II: Krátkodobé závazky celkem	5 468	-	9 096
Dodavatelé	215		181
Přijaté zálohy	3 019		4 199
Ostatní závazky	164		222
Ostatní závazky vůči zaměstnancům	1 051		2 080
Závazky ve vztahu ke státnímu rozpočtu	571		1 192
Daň z příjmu			
Ostatní přímé daně	102		323
Jiné závazky	25		536
Dohadné účty pasivní	321		363
Závazky celkem	5 468	-	9 096

Přehled příjmů dle zdrojů

Přehled rozsahu příjmů dle zdrojů	hlavní	hospodářská	celkem
Příjmy za vlastní služby	11 111	413	11 524
Úroky	4		4
Ostatní výnosy	2 311		2 311
Tržba z prodeje DN a HM			
Přijaté dary	525		525
Dotace MPSV, MK, MV, ÚP	26 070		26 070
Dotace kraje	1 014		1 014
Dotace MAG	680		680
Celkem	41 715	413	42 128

Přehled nákladů vynaložených na sociální služby a na vlastní činnost v tis. Kč

Náklady v roce 2020	hlavní	hospodářská	celkem
Spotřeba materiálu	3 360		3 360
Spotřeba energie	2 468		2 468
Prodané zboží	75		75
Spotřebované nákupy	5 903	-	5 903
Opravy a udržování	370		370
Cestovné	11		11
Náklady na reprezentaci	52		52
Ostatní služby	2 430		2 430
Služby celkem	2 863	-	2 863
Mzdové náklady	21 890		21 890
Zákonné sociální a zdravotní pojištění	7 112		7 112
Zákonné sociální náklady	572		572
Osobní náklady celkem	29 574	-	29 574
Daň z nemovitosti, daň silniční	-		-
Daně a poplatky	-	-	-
Odpis ned. pohl.	-		-
Kurzové ztráty	-		-
Dary	52		52
Jiné ostatní náklady	2 262		2 262
Ostatní náklady celkem	2 314	-	2 314
Odpisy DH a NM	2 127		2 127
Prodané cenné papíry a podíly	-		-
ZC prodaného DH a NM	-		-
Tvorba rezerv	-		-
Odpisy, prodaný majetek, tvorba rezerv	2 127	-	2 127
Členské příspěvky	27		27
Poskytnuté příspěvky celkem	27	-	27
Daň z příjmu	-		-
Daň z příjmu celkem	-	-	-
Náklady celkem	42 808	-	42 808



ZPRÁVA NEZÁVISLÉHO AUDITORA

o ověření účetní závěrky
k 31. 12. 2020

účetní jednotky

Oblastní charita Ústí nad Labem

církevní právnická osoba

určena zřizovatelí

ADaKa s.r.o.
Veleštinova 1957/10
400 11 Ústí nad Labem
IČ: 254 54 010
Tel.: +420 475 248 477
E-mail: adaka@adaka.cz, http://www.adaka.cz

Na základě smlouvy mezi účetní jednotkou Oblastní charita Ústí nad Labem, církevní právnická osoba, a auditorskou společností ADaKa s. r. o. jsme provedli audit příložené účetní závěrky organizace

Oblastní charita Ústí nad Labem,

církevní právnická osoba,

IČ 442 25 512

se sídlem Štefánikova 246/1, 400 01 Ústí nad Labem,
statutární zástupce: Ing. Rostislav Domorák, ředitel organizace

Tato účetní závěrka se skládá z rozvahy k 31. 12. 2020, výkazu zisku a ztráty za rok končící 31. 12. 2020 a přílohy této účetní závěrky, která obsahuje popis použitých podstatných účetních metod a další vysvětlující informace, a je sestavena na základě českých účetních předpisů.

ZÁVĚREČNÝ VÝROK AUDITORA

Podle našeho názoru účetní závěrka **podává věrný a poctivý obraz** aktiv a pasiv účetní jednotky Oblastní charita Ústí nad Labem k 31. 12. 2020 a nákladů a výnosů a výsledku jejího hospodaření za rok končící 31. 12. 2020 v souladu s českými účetními předpisy.

Základ pro výrok

Audit jsme provedli v souladu se Zákonem o auditorech a standardy Komory auditorů České republiky pro audit, kterými jsou mezinárodní standardy pro audit (ISA) případně doplněné a upravené souvisejícími aplikačními doložkami. Naše odpovědnost stanovená těmito předpisy je podrobněji popsána v oddílu Odpovědnost auditora za audit účetní závěrky. V souladu se Zákonem o auditorech a Etickým kodexem přijatých Komorou auditorů České republiky jsme na Organizaci nezávislí a splnili jsme i další etické povinnosti vyplývající z uvedených předpisů. Domníváme se, že důkazní informace, které jsme shromáždili, poskytují dostatečný a vhodný základ pro vyjádření našeho výroku.

Odpovědnost vedení účetní jednotky za účetní závěrku

Statutární orgán účetní jednotky Oblastní charita Ústí nad Labem, je odpovědný za sestavení účetní závěrky podávající věrný a poctivý obraz v souladu s českými účetními předpisy a za takový vnitřní kontrolní systém, který považuje za nezbytný pro sestavení účetní závěrky tak, aby neobsahovala významné (materiální) nesprávnosti způsobené podvodem nebo chybou.

Při sestavování účetní závěrky je statutární orgán společnosti povinen posoudit, zda je účetní jednotka schopna nepřetržitě trvat, a pokud je to relevantní, popsat v příloze účetní závěrky záležitosti týkající se jejího nepřetržitého trvání při sestavení účetní závěrky, s výjimkou případů, kdy je plánováno zrušení společnosti nebo ukončení její činnosti, resp. kdy nemá jinou reálnou možnost než tak učinit.

Odpovědnost auditora za audit účetní závěrky

Nášim cílem je získat přiměřenou jistotu, že účetní závěrka jako celek neobsahuje významnou (materiální) nesprávnost způsobenou podvodem nebo chybou a vydat zprávu auditora obsahující náš výrok. Přiměřená míra jistoty je velká míra jistoty, nicméně není zárukou, že audit provedený v souladu s výše uvedenými předpisy ve všech případech v účetní závěrce odhalí případnou existující významnou (materiální) nesprávnost. Nesprávnosti mohou vzniknout v důsledku podvodu nebo chyb a považují se za významné (materiální) nesprávnosti, pokud lze reálně předpokládat, že by jednotlivé nebo v souhrnu mohly ovlivnit ekonomická rozhodnutí, která uživatelé účetní závěrky na jejím základě přijmou.

Při provádění auditu v souladu s výše uvedenými předpisy je naší povinností uplatňovat během celého auditu odborný úsudek a zachovávat profesní skepticismus. Dále je naší povinností:

- Identifikovat a vyhodnotit rizika významné (materiální) nesprávnosti účetní závěrky způsobené podvodem nebo chybou, navrhnout a provést auditorské postupy reagující na tato rizika a získat dostatečné a vhodné důkazní informace, abychom na jejich základě mohli vyjádřit výrok. Riziko, že neodhalíme významnou (materiální) nesprávnost, je nižší než riziko podvodu, je větší než riziko neodhalení významné (materiální) nesprávnosti způsobené chybou, protože součástí podvodu mohou být tajné dohody (koluze), falšování, úmyslná opomenutí, nepravdivá prohlášení nebo obcházení vnitřních kontrol.
- Seznámit se s vnitřním kontrolním systémem společnosti relevantním pro audit v takovém rozsahu, abychom mohli navrhnout auditorské postupy vhodné s ohledem na dané okolnosti, nikoli abychom mohli vyjádřit názor na účinnost jejího kontrolního systému.
- Posoudit vhodnost použitých účetních pravidel, přiměřenost provedených účetních odhadů a informace, které v této souvislosti statutární orgán společnosti uvedl v příloze účetní závěrky.

ADaKa s. r. o.,

Zapsána v obchodním rejstříku vrodním krajském soudem v Ústí n. L., oddíl C, vložka 19093
Číslo evidenčního listu AČR: 409

- Posoudit vhodnost použití předpokladu nepřetržitého trvání při sestavení účetní závěrky statutárním orgánem a to, zda s ohledem na shromážděné důkazní informace existuje významná (materiální) nejistota vyplývající z události nebo podmínek, které mohou významně zpochybnit schopnost společnosti nepřetržitě trvat. Jestliže dojdeme k závěru, že taková významná (materiální) nejistota existuje, je naší povinností upozornit v naší zprávě na informace uvedené v této souvislosti v příloze účetní závěrky, a pokud tyto informace nejsou dostatečně vyjádřit modifikovaný výrok. Naše závěry týkající se schopnosti společnosti nepřetržitě trvat vycházejí z důkazních informací, které jsme získali do data naší zprávy. Nicméně budoucí události nebo podmínky mohou vést k tomu, že společnost ztratí schopnost nepřetržitě trvat.
- Vyhodnotit celkovou prezentaci, členění a obsah významné (materiální) nejistoty, a dále to, zda účetní závěrka zobrazuje podkladové transakce a události způsobem, který vede k věrnému zobrazení.

Naši povinnosti je informovat statutární orgán mimo jiné o plánovaném rozsahu a načasování auditu a o významných zjištěních, která jsme v jeho průběhu učinili, včetně zjištěných významných nedostatků ve vnitřním kontrolním systému.

Auditorská společnost:
ADaKa s. r. o.
Veleslavinova 10, Ústí n. L.
číslo osv. KAČR: 409



Odpovědný auditor:
Ing. Radka Maxová
číslo osv. KAČR: 1890



Radka Maxová

V Ústí nad Labem 30. 6. 2021

Příloha: Rozvaha, Výkaz zisků a ztrát k 31. 12. 2020
Příloha k účetní závěrce k 31. 12. 2020

ADaKa s. r. o.,

Zapsána v obchodním rejstříku vrodním krajském soudem v Ústí n. L., oddíl C, vložka 19093
Číslo evidenčního listu AČR: 409

Dům Samaritán

Štefánikova 246/1
400 01 Ústí nad Labem
Tel: 475 601 805, 731 402 480
E-mail: samaritan@charitausti.cz

Dům sv. Materny

Karla IV. 348/3
400 03 Ústí nad Labem
Tel: 475 221 211, 731 402 517
E-mail: materna@charitausti.cz

Dům pokojného stáří sv. Ludmily

V Aleji 434
403 17 Chabařovice
Tel: 475 225 185, 731 402 490,
731 402 492, 736 445 174
E-mail: ludmila@charitausti.cz

Centrum pro rodinu Ovečka

Poláčkova 3236/2
400 11 Ústí nad Labem
Tel: 475 212 314, 731 402 482
E-mail: ovecka@charitausti.cz
tykadlo@charitausti.cz



OBLASTNÍ CHARITA ÚSTÍ NAD LABEM

Štefánikova 246/1, 400 01 Ústí nad Labem

www.charitausti.cz

Vydala Oblastní charita Ústí nad Labem
Text: Pracovníci Oblastní charity Ústí nad Labem
Použité fotografie: Archiv OCH ÚL, Pixabay.com
Grafické zpracování: František Kopa