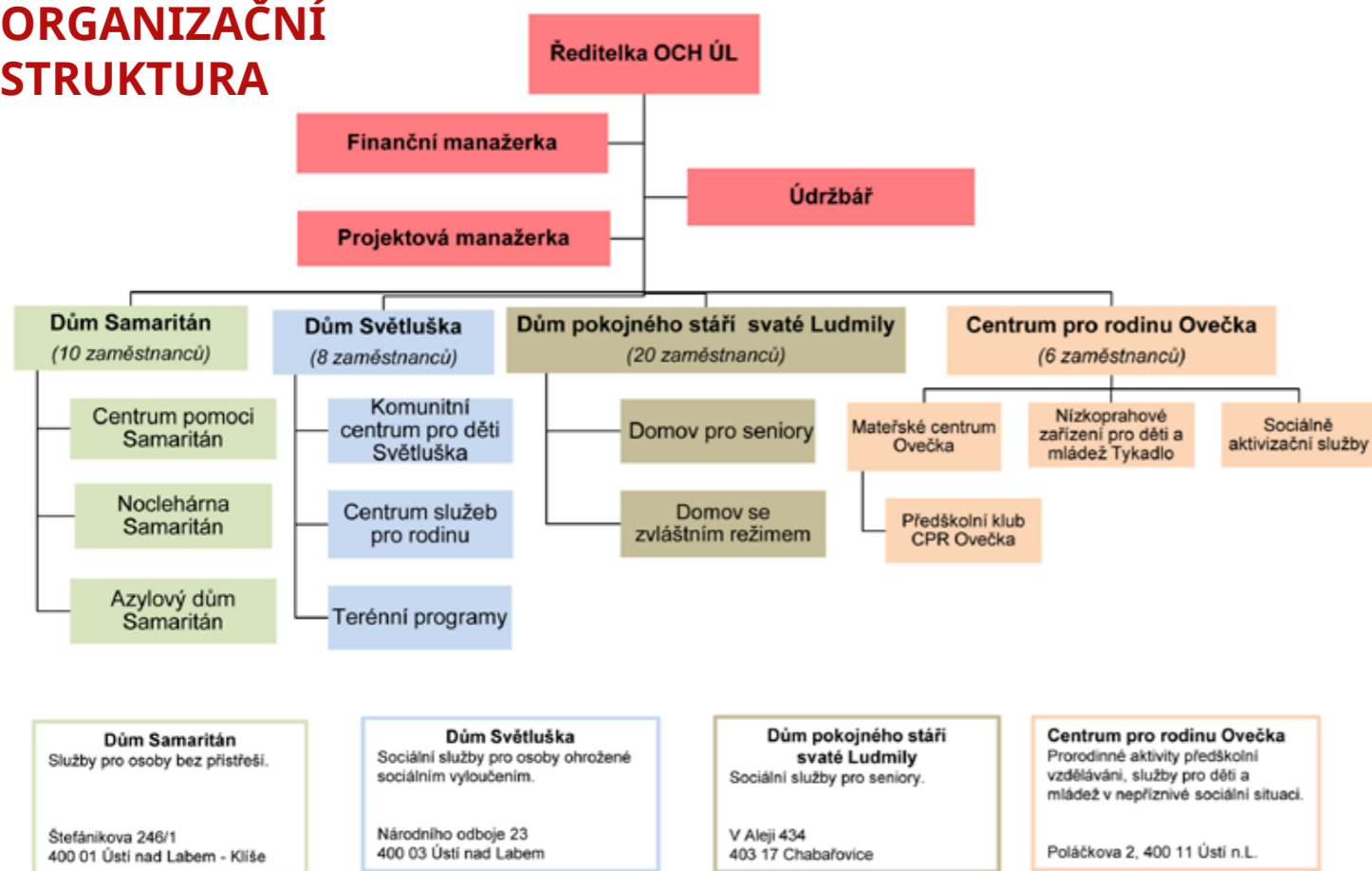




Oblastní charita Ústí nad Labem

Výroční zpráva za rok 2015

ORGANIZAČNÍ STRUKTURA



ÚVODNÍ SLOVO ŘEDITELKY

Vážení přátelé, podporovatelé a příznivci Oblastní charity Ústí nad Labem,

přestože příprava výroční zprávy je poměrně náročný proces, mám toto období svým způsobem ráda. Je to čas, kdy nakrátko „vystupujeme z rozjetého vlaku“ aktuálního kalendářního roku a s odstupem několika měsíců a tak trochu jinou optikou se ohlížíme zpět za rokem uplynulým.

Pro mě osobně je to čas pozastavení a klidného zamyšlení se nad tím, co všechno jsme v předešlém roce zvládli, co se nám podařilo více, co méně, jaké překážky jsme museli překonávat a kolik nás to stálo úsilí. Rok 2015 pro nás rozhodně nebyl jednoduchý, proto jsem pyšná na celý tým pracovníků Oblastní charity Ústí nad Labem, že jsme všechny obtíže překonali a zvládli, aniž by přitom jakkoliv utrpěla naše práce pro uživatele našich služeb, tedy pro ty, pro které tady jsme. Všem zaměstnancům patří veliký dík za profesionalitu, pracovní

nasazení, obrovskou dávku empatie a neúnavnost.

Jsem velmi ráda, že vám na následujících stránkách můžeme představit projekty, které jsme v roce 2015 úspěšně realizovali, mnohdy i s Vaší pomocí. Naší hlavní a celoroční činností je poskytování sociálních služeb osobám bez přístřeší, rodinám ze sociálně vyloučených lokalit, dětem a mládeži ze sociálně slabých rodin, a v neposlední řadě seniorům. Dále se ale zapojujeme i do různých charitativních projektů (Streetbalový turnaj, Tříkrálová sbírka) a projektů zaměřených na pomoc při mimořádných událostech a krizových stavech. Svým posláním jsou zcela ojedinělé projekty jiných organizací – společensky odpovědných firem, které podporují a motivují své zaměstnance k dobrovolnické práci a solidaritě s potřebnými. Díky těmto projektům se nám daří zejména vylepšovat zázemí jak pro uživatele našich služeb, tak pro samotné zaměstnance.

Chtěla bych proto z celého srdce poděkovat vám všem, kterým „*Člověk není lhostejný*“, že jste činnost Oblastní charity Ústí nad Labem v roce 2015 podpořili. Někdy finančně, někdy dobrovolnickou činností, jindy poskytnutím sponzorských darů nebo materiální pomoci pro naše klienty. Jakákoliv forma pomoci a podpory je významná a zaslouží si naši pozornost a úctu. Je pro nás také motivací a výzvou, abychom v našem úsilí pokračovali i v tomto a následujících letech.



Mgr. Michaela Klapková Ozomová, MSc., ředitelka OCH ÚL



VZNIK OBLASTNÍ CHARITY ÚSTÍ NAD LABEM

Oblastní charita Ústí nad Labem byla zřízena diecézním biskupem dne 7. února 2000 jako nástupnická organizace Farní charity Ústí nad Labem. Oblastní charita Ústí nad Labem je církevní právnickou osobou s vlastní subjektivitou (dle Kodexu kanonického práva, dle kánonu 114-117 a kánonu 312-317). Dle zákona č. 3/2002 Sb., o svobodě náboženského vyznání a postavení církví a náboženských společností je evidována na Ministerstvu kultury ČR (číslo evidence: 8/1-05-729/2000).

Oblastní charita Ústí nad Labem je územní složkou Diecézní charity Litoměřice a působí na území ústeckého vikariátu. Oblastní charita Ústí nad Labem je členem Charity Česká republika a tím i mezinárodních organizací Caritas Europa a Caritas Internationalis.



POSLÁNÍ OBLASTNÍ CHARITY ÚSTÍ NAD LABEM

Posláním Oblastní charity Ústí nad Labem je pomoc bližnímu v nouzi, která vychází z křesťanských zásad bez ohledu na jeho příslušnost k rase, národnosti, náboženství, státní a politické příslušnosti.

Oblastní charita Ústí nad Labem pomáhá osobám na okraji společnosti při řešení komplikované sociální situace, umožňuje seniorům plnohodnotné prožívání stáří, poskytuje podmínky dětem, mládeži a rodinám pro vzájemné setkávání a smysluplné trávení volného času a umožňuje přístup veřejnosti a uživatelům našich služeb ke vzdělávání.

DŮM SAMARITÁN

Dům Samaritán tvoří komplex tří sociálních služeb – azylový dům, noclehárna a nízkoprahové denní centrum. Naši cílovou skupinou jsou osoby, které ztratily vlastní zázemí, ocitly se na ulici, případně žijí v nevyhovujícím prostředí. Hlavním cílem těchto služeb je vytvoření dostupného a důstojného prostředí pro muže a ženy starší 18 let, kteří se ocitli v těžké životní situaci, se kterou si nejsou schopni pomoci svými vlastními silami.

Dlouhodobě zaznamenáváme nárůst uživatelů, kteří se potýkají se závislostním chováním. Čím dál více se v našich službách objevují mladí lidé, se základním vzděláním, bez pracovních návyků. Nebo naopak senioři, kteří potřebují zdravotní péči, ale nemají na ní finanční prostředky. Další nejčastější skupinou objevující se v našich službách jsou duševně nemocní lidé, často dlouhodobě neléčení. Tento výčet obsahuje pouze hrstku všech problémů, se kterými se naši uživatelé potýkají. Naši dlouholetou snahou je snižovat práh našich služeb

tak, aby naši pomoc mohl využít každý, kdo ji potřebuje. To vše vyžaduje flexibilitu, odbornost a především individuální přístup všech zaměstnanců Domu Samaritán..

Za veliký úspěch považujeme naši terénní formu poskytování pomoci, které se věnujeme zhruba od poloviny roku 2014. Naším hlavním cílem bylo zmapování pouliční situace v Ústí nad Labem, vyhledávání nových kontaktů a získání důvěry těchto osob v jejich přirozeném prostředí. Pravidelně 1× týdně jezdí pracovnice Domu Samaritán do terénu, kde nabízejí sociální poradenství, potravinový balíček, základní hygienické prostředky, v zimě teplý čaj, případně polévku. Rozhodnutí proniknout a lépe poznat přirozené prostředí lidí žijících na ulici, považujeme za správnou volbu. Přes počáteční oboustranné rozpaky a hledání správných cest, se práce v terénu stala naší oblíbenou činností. Uživatelé jsou dnes na poskytování pomoci v jejich přirozeném prostředí zvyklí, sami nás vyhledávají, důvěřují nám.





Troufáme si říci, že se nám podařilo zlepšit nejen jejich hygienické návyky, ale i přístupnost a ochotu svou situaci aktivně řešit.

Dům Samaritán v číslech

Náš tým pracoval v rámci:
16 pracovních porad

Zúčastnil se:
35 vzdělávacích akcí, v rozsahu 363 hodin

Zaměstnance podporoval prostřednictvím:
11 individuálních a 10 týmových supervizí v rozsahu 30 hodin

Aktivity:
Služby jsme poskytli celkem 734 uživatelům a uspořádali celkem 15 akcí pro uživatele

Média:
Vyšlo o nás: 11 článků v regionálních médiích, 1 reportáž Regionální televize a 2 reportáže v Českém rozhlasu – Sever

STATISTIKY

Centrum pomoci Samaritán

Počet uživatelů, kteří v roce 2015 využili služeb Centra pomoci Samaritán

- 327 uživatelů, z toho 273 mužů a 54 žen.
- Počet uživatelů z terénu: 100, z toho 74 mužů a 26 žen.
- Počet návštěv: 5572
- Počet vydané stravy: 9008 (polévky, potravinové balíčky)
- Počet vydané stravy – doplňkové zboží (káva, čaj, cukr): 8693
- Počet vydaného hygienického servisu: 235
- Počet vydaného ošacení: 140
- Celkem počet kontaktů: 9364

Noclehárna Samaritán

- Počet uživatelů, kteří v roce 2015 využili Noclehárnu Samaritán: 298 uživatelů.
- Noclehárna, počet uživatelů (unicitních): 205
- Noclehárna, počet lůžkodnů: 3819
- Krizová židle, počet uživatelů (unicitních): 93
- Krizová židle, počet lůžkodnů: 452
- Celkem lůžkodnů: 4271
- Celkový počet kontaktů: 8650

Azylový Dům Samaritán

- Počet uživatelů, kteří v roce 2015 využili Azylový dům Samaritán: 109 uživatelů, z toho 82 mužů a 27 žen.
- Počet lůžkodnů: 9522
- Počet uzavřených smluv: 156
- Celkový počet kontaktů: 7533

„Ať už mají klienti Domu Samaritán jakékoli cíle a motivace, ať chtějí svou nepříznivou sociální situaci efektivně řešit nebo jen potřebují dočasné útočiště, kde by nabrali síly pro návrat na ulici, považují naše služby v rámci Ústí nad Labem za zcela nezastupitelné a nesmírně potřebné a myslím, že jsou tyto služby z naší strany odváděny dobře“

(sociální pracovnice Domu Samaritán)





DŮM POKOJNÉHO STÁŘÍ SV. LUDMILY

Dům pokojného stáří sv. Ludmily nabízí moderní bezbariérový domov rodinného typu pro seniory nad 65 let věku, kteří potřebují pomoc v běžných denních činnostech. Hlavním posláním domova je poskytnout seniorům důstojné a klidné prožití stáří v rodinném, důvěrném a bezpečném prostředí. V rámci domova poskytujeme dvě sociální služby:

- Domov pro seniory – kapacita 26 lůžek, kde cílovou skupinu tvoří mladší senioři od 65-80 let věku a starší senioři nad 80 let, kteří mají sníženou soběstačnost zejména z důvodu věku a jejichž situace vyžaduje pravidelnou pomoc jiné fyzické osoby.
- Domov se zvláštním režimem – kapacita 10 lůžek, cílovou skupinou jsou osoby ve věku od 65 let, které mají sníženou soběstačnost z důvodu chronického duševního onemocnění, konkrétně osoby s Alzheimerovou, stařečkovou a ostatními typy demencí, jejichž situace

vyžaduje pravidelnou pomoc jiné fyzické osoby. Režim v tomto zařízení je při poskytování sociálních služeb přizpůsoben specifickým potřebám těchto osob.

Cíle domova:

- umožnit důstojné a klidné prožití stáří,
- zachovat a rozvíjet samostatnost a soběstačnost,
- zachovat kontakt se společenským prostředím a rodinou,
- zachovat a rozvíjet fyzické, sociální a duševní schopnosti uživatelů,
- poskytovat bezpečné a odborné služby, které respektují důstojnost uživatelů a jsou založeny na principech etického kodexu,
- napomáhat adaptaci uživatelů na nové prostředí, napomáhat jejich aktivizaci a seberealizaci,
- respektovat svobodu jako nejvyšší hodnotu člověka,
- spolupracovat s uživateli, rodinami a blízkými osobami.

V letošním roce se nám podařilo za pomoci projektů a sponzorů získat:

- Dovybavení pokoje polohovací postelí,
- pořízení společenských her, zejména hry „padák s míčem“, který slouží k psychomotorickému procvičování
- rotoped.

Splnili jsme krátkodobé cíle:

- uspořádali jsme spoustu kulturně-společenských aktivit – Masopust, Velikonoce, oslava příchodu jara,
- Zahradní slavnost, Vánoce, a další.
- zúčastnili jsme se projektu „Plníme přání seniorům,“ v rámci kterého jsme pořídili králíkárnou,
- také jsme se zúčastnili „Pomerančového dne,“ který se koná v rámci Mezinárodního dne Alzheimerovy nemoci,
- v průběhu celého roku si pro naše uživatele zaměstnanci připravovali spoustu aktivit (zpívání, cvičení s pomůckami, společenské hry, sportovní hry, čtení poezie i prózy, pečeni, příprava studené kuchyně,

taneční terapie, tvorba výrobků, rytmičká cvičení s hudebními nástroji, trénování paměti, procházky po okolí, posezení v atriu atd.)

„ Touto cestou bych chtěla velice poděkovat hlavně všem našim uživatelům za neustálé každodenní podněty z jejich strany, ze kterých má možnost náš tým čerpat a stále se zlepšovat ve vztahu k nim. Dále děkuji celému pracovnímu týmu domova, který v každodenní praxi reaguje na individuální potřeby každého uživatele a touto cestou dokáže vzájemný vztah posilovat a upevňovat. Tento pracovní kolektiv také zaslouží velký dík za svou houževnatost a aktivní přístup v každodenních činnostech. Dále velmi děkuji rodinám a dalším přátelům, kteří náš celek doplňují a oživují.

V neposlední řadě musím poděkovat i všem těm, kteří s námi v roce 2015 spolupracovali a podpořili nás na základě svého přesvědčení, že jsou námi poskytované sociální služby založeny na individuálním přístupu ke každému uživateli.

Zpětná vazba přicházející od vás všech upevňuje naše přesvědčení, že lidský přístup, empatie, respektování důstojnosti, úcty a vzájemná tolerance jsou ztotožněním našeho postoje k uživatelům a naší každodenní snahou je maximální spokojenost našich uživatelů.

Všem uživatelům a jejich rodinným příslušníkům přeji hodně zdraví, životního elánu a pozitivní mysl v roce 2016.

Mgr. **Jitka Urbanová**, vedoucí Domu pokojného stáří svatě Ludmily

Dům pokojného stáří svatě Ludmily v číslech:

- Uspořádali jsme: **194** aktivit pro uživatele
- Zprostředkovali jsme: praxi **8** praktikantům
- Týmově jsme pracovali v rámci: **7** porad
- Služby jsme poskytli: **46** uživatelům
- Základní sociální poradenství jsme poskytli: **214** zájemcům o sociální služby
- Vydali jsme: **3** čísla časopisu „Ludmila“



CENTRUM PRO RODINU OVEČKA

V rámci CPR Ovečka jsou nabízeny služby:

- Mateřské centrum Ovečka.
- Miniškolka Ovečka.
- Nizkoprahové zařízení pro děti a mládež Tykadlo.
- Sociálně aktivizační služba pro rodiny s dětmi.

Posláním Centra pro rodinu Ovečka je posilovat rodinné vztahy a odstraňovat sociální izolaci rodičů na mateřské či rodičovské dovolené, zvyšovat jejich sebevědomí a profesní orientaci a to pomocí nabídky rodinných, výchovně-vzdělávacích a kulturních programů pro rodiče a děti.

Od roku 2006 je Centrum pro rodinu Ovečka registrovaným členem Sítě Mateřských center a od roku 2010 jsme obdrželi známku „Místo přátelské rodině“.

Mateřské centrum Ovečka

Centrum pro rodinu Ovečka působí již 10 a jeho činnost je stále více oceňována návštěvou rodičů a dětí, kteří zde mohou trávit volný čas, obohacovat svůj kulturní a společenský život. Působnost centra se zaměřuje nejen na zpestření rodinného života formou různých workshopů, kroužků pro děti, besed, které přispívají k obohacení zkušeností a vědomostí rodičů, ale i k pohodovému setkávání s ostatními rodinami.

Centrum se snaží vytvářet příjemné zázemí pro maminky s malými dětmi, které si zde s dětmi vzájemně hrají, poznávají se, vyměňují své zkušenosti a nachází nová přátelství.

Počet návštěv za rok 2015: 4277

Počet unicitních osob: 1534

Miniškolka Ovečka

Služba je určena pro rodiče s dětmi ve věku od 2 do 4. let a klade si za cíl podporu sladění pracovního a rodinného života rodičů.

V naší miniškolce pracujeme s přirozenou zvědavostí dítěte. Vzdělávací a výchovné přístupy podporují rozvoj vrozených duševních schopností dítěte a postupuje dle metodik MŠMT, RVP a vypracovaného ŠVP. Veškeré činnosti probíhají formou hry.

Velice kladně hodnotí maminky i učitelky z MŠ vliv naší miniškolky. Děti se snáze přizpůsobují kolektivu, mají osvojené hygienické a jídelní návyky a jsou celkově lépe připravené na vstup do klasické MŠ

Počet unicitních dětí za rok 2015: 14

Nizkoprahové zařízení pro děti a mládež Tykadlo

Posláním NZDM Tykadlo v Ústí nad Labem je nabídnout dětem a mládeži

ve věku od 6 do 15 let podporu při zvládnání obtížných životních situací a smysluplné, aktivní trávení volného času. Každému, kdo naši službu vyhledá, nabídneme podporu na základě individuálního přístupu.

V srpnu 2015 bylo schváleno terénní poskytování soc. služby NZDM Tykadlo, díky kterému se můžeme účastnit kulturně vzdělávacích aktivit, jako jsou besedy, Tři králová sbírka, či další výjezdové akce.

Sociálně aktivizační služba pro rodiny s dětmi

Služba je registrována od roku 2015 a je poskytována terénní a ambulancní formou. Posláním služby je podpora rodin s dětmi, které se ocitly v dlouhodobě nepříznivé sociální situaci.

Cíle na rok 2015:

- Podpora a rozvoj rodičovských kompetencí.
- Návčik, podpora a rozvoj rodičovského chování.

- Stabilizace sociální situace v rodině.
- Motivace a aktivizace rodin k řešení jejich sociální situace.
- Zlepšení komunikace a komunikačních strategií v rodině, mezi rodiči a dětmi, mezi rodiči.
- Podpora smysluplné trávení volného času dětí.
- Podpora a pomoc při řešení výchovných problémů dětí.
- Informovat širokou veřejnost, OSPOD, pediatry, ředitele a výchovné poradce ZŠ a MŠ o nabízené sociálně aktivizační službě.

Počet návštěv za rok 2015: 121 kontaktů

Počet osob: 17 (celkem 6 rodin)



DŮM SVĚTLUŠKA

Dům Světluška poskytuje služby lidem, kteří jsou ohroženi sociálním vyloučením. Sídlí v ústecké lokalitě Střekov, která je známá vysokou koncentrací lidí, kteří se ocitli v nepříznivé životní situaci. Nabízí tři registrované sociální služby:

- Nízkoprahové zařízení pro děti a mládež – Komunitní centrum pro děti Světluška
- Centrum služeb pro rodinu (sociálně aktivizační služby pro rodiny s dětmi)
- Terénní programy

V roce 2015 byly poskytovány služby nepřetržitě a celkem bylo podpořeno 572 sociálně znevýhodněných osob (dětí, mládeže a dospělých).

Jaký byl rok 2015 v Domě Světluška?

„ V roce 2015 jsme se setkali s 562 uživateli, kterých se dopady společenského znevýhodnění dotkly tak silně, že svou situaci ne-

dokázali řešit vlastními silami. Dům Světluška poskytoval celoročně široké spektrum služeb lidem, žijícím v takových podmínkách, které limitují jejich osobní rozvoj a návrat do společnosti. Pracovníci Domu Světluška pomáhali překonávat překážky rodinám s dětmi formou sociálního poradenství, podporovali uživatele v upevňování rodinných vazeb a rodičovských kompetencí, pomáhali jedincům hledat zaměstnání či vhodné bydlení a dětem poskytovali bezpečné zázemí pro trávení volného času. Rok 2015 plynul v Domě Světluška ve znamení mezilidské důvěry, tolerance a naděje...

Bc. **Andrea Marksová,**
vedoucí Domu Světluška



Komunitní centrum pro děti Světluška

Naše služby jsou určeny neorganizovaným dětem a mládeži ve věku od 6–18 let, které pocházejí z nepodnětného, společensky, kulturně a sociálně nevhovujícího prostředí a jsou ohrožené společensky nežádoucími jevy. Služba usiluje o sociální začlenění a pozitivní

změnu způsobu života dětí a mládeže ze sociálně problematického prostředí. Nabízí dětem a mladým lidem smysluplné trávení času v bezpečném prostředí klubu. Pomáhá jim se školou, s hledáním práce nebo bydlení, řeší s nimi různé situace, se kterými si sami nevědí rady. Cílem služby je především předcházet rizikovému chování dětí a mládeže a formou každodenních programů a volnočasových aktivit rozvíjet jejich kompetence a dovednosti.

V roce 2015 probíhaly tyto hlavní aktivity:

- Nízkoprahový klub
- Jednorázové akce, zážitkové aktivity
- Výchovné a vzdělávací aktivity
- Několikadenní letní pobyt

V roce 2015 využilo služeb NZDM 207 uživatelů.

Centrum služeb pro rodinu

Služba je poskytována ambulantní formou (předškolní klub) a terénní formou (práce v rodinách)

Cílovou skupinou jsou rodiny s dětmi do 15 let, které jsou zatížené negativními dopady sociální exkluze.

CSPR si klade za cíl:

- pomoci rodinám vytvářet podnětné domácí prostředí pro děti,
- zmírňovat a eliminovat dopady sociální exkluze rodičů a dětí,
- rozvíjet kooperační dovednosti rodičů a zvyšovat jejich rodičovské kompetence,
- průběžným vzděláváním připravovat děti na vstup do MŠ a ZŠ, podporovat školní děti v plnění školních povinností,
- zlepšovat vzájemné vztahy v rodině a komunitě,
- zprostředkovávat rodinám zážitky a volnočasové aktivity, které rozvíjejí pozitivní vztah ke společnosti

V roce 2015 probíhaly tyto hlavní aktivity:

- Předškolní klub
- Asistence v přirozeném prostředí rodin

„ Jsem velice spokojen s přístupem pracovníků terénní služby, v roce 2015 mi velice pomáhaly, pomáhaly mé družce, která vážně onemocněla, byly psychickou podporou celé rodině. Po smrti družky mě i synovi pomáhaly vyrovnat se s novou životní situací. Díky jejich pomoci si můj syn našel také zaměstnání.“

(Miloslav, klient Domu Světluška)





- Zprostředkování právního a finančního poradenství, doprovozy na úřady a instituce.
- Doučování školních dětí
- Jednorázové aktivity pro rodiny s dětmi.

V roce 2015 jsme obdrželi pověření k sociálně právní ochraně dětí.

Počet uživatelů v roce 2015:
189 uživatelů.

Terénní programy

Služba je poskytována terénní formou, v přirozeném prostředí uživatelů, na ulici a v konzultační místnosti Domu Světluška.

V rámci služby je klientům nabízeno sociální poradenství, právní poradenství, pomoc při obstarávání osobních záležitostí, práv a oprávněných zájmů, doprovod na úřady a instituce, přímá asistence v domácnostech uživatelů. Cílovou skupinou jsou osoby od 18 let žijící v lokalitě Ústí nad Labem Střekov.



Aktivity, které se konaly v roce 2015:

- Sociální poradenství
- Pomoc při uplatňování práv, oprávněných zájmů a při obstarávání osobních záležitostí
- Jednorázové akce

V roce 2015 využilo služeb
166 uživatelů

Významné akce, na kterých se podílel Dům Světluška v roce 2015:

- IX. ročník romského tanečně hudebního festivalu ROTAHUFEST
- Tříkrálová sbírka
- Veletrh sociálních služeb
- Národní potravinová sbírka
- Zapojení do projektu PREVENCE KRIMINALITY

Během roku 2015 v Domě Světluška pracovalo 5 dobrovolníků a 7 studentů zde realizovalo praxi.

Významné projekty a charitativní akce realizované v roce 2014



„Zapojím se“ – Mezinárodní dobrovolnický den, 18. 9. 2015

„Zapojím se“ je program firemního dobrovolnictví, který realizuje organizace Byznys pro společnost. Oblastní charita Ústí nad Labem se do tohoto programu zaregistrovala v září 2015 vyhlášením akce pro firemní dobrovolníky. Na naši výzvu obratem reagoval tým pracovníků ústeckého ředitelství pojišťovny Allianz, což nás velice potěšilo. V pátek 18. 9. 2015, kdy se konal Mezinárodní dobrovolnický den k nám dorazila skupina čtyř žen a dvou mužů, aby nám pomohli vymalovat a zpříjemnit tak prostory Centra pomoci Samaritán, ve kterém poskytujeme stravu a zázemí pro

odpočinek a osobní hygienu osobám, které žijí na ulici.

Na úvod našeho „společného dne“ jsme krátce seznámili pracovníky pojišťovny Allianz s našimi službami, provedli je Domem Samaritán a pak už jsme jim pouze předali barvy, štětce, úklidové prostředky a prostory Centra pomoci a těšili se na výsledek. A povedlo se!!! Nově vymalované prostory zářily novotou a čistotou. K našemu překvapení bylo nejen vymalováno, ale v Centru pomoci bylo vše i krásně čisté, včetně oken. A další překvapení na sebe nenechalo dlouho čekat. Jak se brzy ukázalo, pracovníci pojišťovny k nám nepřijeli s prázdnou, ale přivezli s sebou jak materiální pomoc (kancelářský papír, propisky, bloky, oplatky pro naše klienty), tak i finanční dar v hodnotě 5 000 Kč na zakoupení tanečních kostýmů pro „naše“ děti z Komunitního centra Světluška.

Oběma organizacím toto setkání přineslo novou zkušenost a věřím, že oběma milou, příjemnou a snad ne poslední... Děkujeme!

Setkání s velvyslancem USA v České republice p. Andrew Schapiro

Dne 26. 2. 2015 navštívil Ústí nad Labem americký velvyslanec Andrew Schapiro. Jedním z bodů jeho programu bylo i setkání se zástupci ústeckých neziskových organizací, mezi pozvanými byli i zástupci naší charity. Setkání se uskutečnilo v Předlicích, v prostorách organizace Člověk v tísni a hlavním tématem schůzky byla problematika sociálně-vyloučených lokalit a možnosti řešení. Setkání bylo velice příjemné a inspirativní.

Turnaj ve streetbalu

V neděli 27. 12. 2015 proběhl třetí ročník streetbalového turnaje, který již tradičně pořádají ústečtí Rumoborci. Od samotného vzniku v roce 2013 má tato sportovní akce i charitativní rozměr a Oblastní charita Ústí nad Labem je pořadatelům partnerem. Každoročně se v průběhu turnaje koná finanční sbírka ve prospěch Davídka, který od narození trpí závažnou sluchovou vadou. Letos se vybralo neuvěřitelných 10 411 Kč. Přispívali jak samotní hráči, tak diváci a nemalou měrou přispěli členové o.s. Pozitivní směr. Všem náleží veliký dík!



PANEL HO

Od 1. 4. 2014 je Oblastní charita Ústí nad Labem koordinátorem Panelu humanitárních organizací Ústeckého kraje. V roce 2015 se konalo celkem pět zasedání. V říjnu 2015 jsme se zúčastnili Setkání Panelů Libereckého a Ústeckého kraje, které uspořádal HZS Libereckého kraje, a bylo zaměřeno na sdílení zkušeností. Zde jsme také prezentovali činnost Panelu HO Ústeckého kraje.

Dále jsme navázali přeshraniční spolupráci se zástupci organizace Caritasverband für Dresden, konkrétně Charity v německé Pirně. V průběhu roku jsme se několikrát vzájemně navštívili, představili své služby a předa-

li si zkušenosti z povodňové pomoci. Zástupci z charity v Pirně se také dne 23. 9. 2015 zúčastnili zasedání Panelu humanitárních organizací Ústeckého kraje. Na tomto setkání sdíleli se členy Panelu HO zejména jejich zkušenosti z práce s imigranty.

NADACE ČEZ – projekt Plníme přání

Projekt Plníme přání je charitativním projektem Skupiny ČEZ, jejich zaměst-



Ředitel OJ Elektrárna Mělník, Teplárna Trmice p. Miroslav Krpec a ředitelka OCH ÚL p. Michaela Klapková Ozomová

nanců a Nadace ČEZ. Oblast podpory vybírají sami zaměstnanci Skupiny ČEZ, sami také doporučují organizace a jednotlivce, ke kterým by měla pomoc směřovat. Vždy v předvánočním čase pak probíhá samotná akce. Zaměstnanci mají možnost darovat peníze, Nadace ČEZ vybranou částku zdvojnásobí.

V roce 2015 se pod heslem: „Plníme přání, myslíme na druhé 2015 tentokrát dočasným obyvatelům azylových domů“ konala sbírka ve prospěch obyvatel Azylových domů napříč Českou republikou. Náš Azylový dům Samaritán byl mezi vybranými příjemci. Díky zaměstnancům Skupiny ČEZ a Nadaci ČEZ jsme tak získali finanční prostředky ve výši 141 429 Kč, které využijeme na rekonstrukci koupelny a kuchyňky v ubytovací části pro muže a na dovybavení terénního týmu sociálních pracovníků pro poskytování pomoci osobám bez přístřeší přímo v terénu. Za poskytnutý finanční dar, který pomůže zlepšit podmínky našich klientů moc děkujeme!



Tříkrálová sbírka 2015

Oblastní charita Ústí nad Labem srdečně děkuje všem dárcům, kteří přívětivě přijali naše koledničky v Tříkrálové sbírce a štědře přispěli do připravených kasiček.

V roce 2015 se Oblastní charitě Ústí nad Labem podařilo díky zapojení více než stovky dobrovolníků téměř zdvojnásobit loňský výtěžek na celkových 80 541 Kč.

Do Tříkrálové sbírky se zapojily děti a mládež z našich služeb Domu Světluška a nízkoprahového zařízení pro děti a mládež Tykadlo, děti a mládež ze základních a středních škol: ZŠ Neš-

těmická, ZŠ Vojnovičova, Gymnázium a SOŠ dr. V. Šmejkal a Gymnázium Jateční, dále rodiny a zaměstnanci Farnosti Nanebevzetí Panny Marie v Ústí nad Labem a další dobrovolníci z Ústecka. Speciální dík patří Základní umělecké škole Evy Randové, která nám již tradičně připravila tříkrálové koruny a zejména, pak s námi uspořádali Tříkrálový koncert, pro který nám krásné zázemí poskytlo Muzeum města Ústí nad Labem. Děkujeme také Činoheráku Ústí, který nám poskytl prostory k prodeji teplých nápojů, jejichž zakoupením bylo také možné přispět do tříkrálové kasičky.

Rotahufest

V sobotu 31. října proběhl již IX. ročník Rotahufestu – Romského tanečně-hudebního festivalu, který pořádal Dům Světluška, zařízení Oblastní charity Ústí nad Labem. O přízeň poroty i diváků soutěžilo celkem 14 hudebních a tanečních souborů dětí a mládeže z celého Ústeckého kraje.



Foto: Lukáš Veverka

Festival se uskutečnil díky laskavé podpoře Ministerstva kultury, Ústeckého kraje, Magistrátu města Ústí nad Labem, Úřadu městského obvodu Ústí nad Labem-Střekov, Asociace poskytovatelů sociálních služeb, pekařství a cukrářství Aplica, s.r.o. a dalších sponzorů. Děkujeme všem souborům za účast a reprezentaci romské kultury, porotcům za náročnou a dobře odvedenou práci a v neposlední řadě všem návštěvníkům.

Akce Kilo za kilo

Oblastní charita Ústí nad Labem velmi děkuje všem dárcům, kteří přispěli do sbírky oblečení „Kilo za kilo“ pořádané Obchodním centrem Forum v Ústí nad Labem. Celkově bylo vybráno kolem 13 tun oblečení, které se dostalo potřebným. Oblečení jsme kromě našich uživatelů také poskytli dalším neziskovým organizacím např. Diakonii Broumov.



Národní potravinová sbírka

V sobotu 21. 11. 2015 se konal již třetí ročník Národní potravinové sbírky, kterého se zúčastnila také Oblastní charita Ústí nad Labem – konkrétně v Penny marketu v OD Labe.

Děkujeme všem ochotným lidem, kteří nám darovali celkem cca 166 kilogramů potravin. Složení darovaných potravin bylo velmi pestré, nejčastěji

jsme dostávali těstoviny. Velmi nás potěšilo, že potraviny věnovali také bývalí klienti našich služeb pro osoby bez přístřeší, kteří již naši pomoc nepotřebují a daří se jim v běžném životě.

Celkem se během Národní potravinové sbírky, kterou pořádá nevládní platforma Byznys pro společnost ve spolupráci s Českou federací potravinových bank a dalšími partnery, vybralo 236 tun potravin.

Silní rodiče silné děti

„Kurz „Silní rodiče silné děti“ byl zařazen jako jedna z hlavních aktivit projektu MPSV rodina 2015, který byl finančně podpořen. Kurz si kladl za cíl seznámit rodiče dětí do 15 let se vzdělávacími a výchovnými postupy, které by mohly uplatnit při výchově svých dětí. Konkrétní náplň obsahovala: podporu rodičů v jejich rodičovských kompetencích (ukázat různé formy řešení konfliktních situací, nastavování pravidel), učit respektu a výchově bez násilí, dodat optimismus, ukázat



nové pohledy na výchovu dětí. Dle evaluačních zpráv od absolventů kurzu byly jednotlivé aktivity přínosem, pro jejich obsah a zaměření a rodiče se snaží je uplatňovat i v běžném životě.

Oblastní charita Ústí nad Labem v číslech:

- V roce 2015 jsme v rámci sociálních služeb poskytli pomoc 1 285 unicitním klientům.
- Do Centra pro rodinu Ovečka dorazilo 1534 unicitních rodin s dětmi.
- Poskytli jsme celkem 42 644 intervencí našim klientům.
- V našich pobytových službách jsme zajistili 26 593 lůžkodnů (noclehů).
- Uspořádali jsme 412 akcí pro klienty.
- Uspořádali jsme IX. ročník Rotahufestu.
- Poskytli jsme 1 102 hodin praxe pro 13 studentů.
- Spolupracovali jsme celkem s 8 dobrovolníky.
- Dobrovolníci strávili s našimi klienty celkem 1 198 hodin.

Výrok auditora



Členství

- Asociace poskytovatelů sociálních služeb ČR.
- Česká asociace Streetwork.
- Interdisciplinární tým pro pomoc obětem trestných činů.
- Koordinační skupina za oblast pomoci a péče o děti, mládež a rodinu.
- Koordinační skupina za oblast pomoci péče o nezaměstnané a osoby ohrožené sociálním vyloučením.
- Koordinační skupina za oblast pomoci a péče o občany v přechodné sociální krizi a občany společensky nepřizpůsobivé ve městě Ústí nad Labem.
- Koordinační skupina za oblast péče o osoby ohrožené závislostmi.
- Koordinační skupina za oblast péče o pro – rodinnou politiku.
- Koordinační skupina za oblast pomoci péče o seniory.
- Odborná kolegia Charity ČR.
- Panel humanitárních organizací Ústeckého kraje.
- Pracovní skupina Dobrovolnictví při mimořádných událostech, MPSV ČR.
- Pracovní skupina služeb prevence a OSP Ústecko.
- Síť mateřských center ČR.

Spolupráce

- Arciděkanský farní úřad Ústí nad Labem.
- Biskupství litoměřické.
- Člověk v Tísni.
- DDM Ústí nad Labem.
- Diecézní charita Litoměřice.
- Dobrovolnické centrum, o.s., Ústí nad Labem.
- DRUG-OUT Klub, z.s.
- Gymnázium a Střední odborná škola dr. V. Šmejkal v Ústí nad Labem.
- Gymnázium Jateční Ústí nad Labem.
- HC Slovan Ústí nad Labem.
- HZS Ústeckého kraje.
- Junák Neštětice.
- Městské služby Ústí nad Labem.
- Městský úřad Chabařovice.
- Oblastní a farní charity Litoměřické diecéze.
- Policie ČR.
- Poradna pro mezilidské vztahy, o.p.s.
- Probační a mediační služba ČR – aplikace alternativních trestů.
- Sdružení Charita Česká republika.
- Spirála, o.s.
- Univerzita Jana Evangelisty Purkyně.

Donátoři

- Ministerstvo práce a sociálních věcí.
- Úřad vlády ČR – Rada vlády pro romské záležitosti.
- Ministerstvo školství, mládeže a tělovýchovy.
- Ministerstvo vnitra.
- Ministerstvo kultury.
- Magistrát města Ústí nad Labem.
- Krajský úřad Ústeckého kraje.
- Úřad práce v Ústí nad Labem.

Dárci

- Allianz pojišťovna, a.s.
- Aplica s.r.o.
- ČSOB a.s.
- Diecézní charita Litoměřice.
- Ing. Helena Říhová.
- Inpeko, spol. s.r.o.
- Květiny Jaroslava Lindová.
- Magistrát města Ústí nad Labem.
- Maspex Czech s.r.o.
- Nadace ČEZ.
- Potravinová banka.
- Scarlet květinářství, Hana Komárová.
- Sodexo pass ČR.
- ÚMO Neštětice.
- ÚMO Střekov.
- Ústecký kraj.
- Yveta Tomková.
- IV – Nakladatelství s.r.o.

Přehled nákladů vynaložených na sociální služby a na vlastní činnost v tis. Kč

PŘÍJMY V ROCE 2015	HLAVNÍ	HOSPODÁŘSKÁ	CELKEM
příjmy za vlastní služby	8 690		8 690
úroky	18		18
ostatní výnosy	50		50
tržby z prodeje DNaHM	–		–
přijaté dary	183		183
provozní dotace	12 136		12 136
PŘÍJMY CELKEM	21 077	–	21 077

VÝDAJE V ROCE 2015	HLAVNÍ	HOSPODÁŘSKÁ	CELKEM
spotřeba materiálu	2 245		2 245
spotřeba energie	2 117		2 117
prodané zboží	155		155
opravy a udržování	303		303
cestovné	42		42
náklady na reprezentaci	8		8
ostatní služby	1 480		1 480
mzdové náklady	9 954		9 954
zákonné sociální a zdravotní pojištění	3 370		3 370
stravné	431		431
daň z nemovitostí, daň silniční	–		–
dary	25		25
jiné ostatní náklady	1 128		1 128
VÝDAJE CELKEM	21 258	–	21 258

Přehled o stavu a pohybu majetku

AKTIVA	Stav k 1. 1. 2015	Pohyb v roce 2015	Stav k 31. 12. 2015
A. Dlouhodobý majetek celkem:	36 963	– 827	36 136
I. Dlouh. nehmotný majetek celkem	84	–	84
Software		–	
Drobný dlouhodobý nehmotný majetek	84	–	84
II. Dlouh. hmotný majetek celkem	50 141	274	50 415
Pozemky	11	–	11
Umělecká díla, předměty a sbírky		–	
Stavby	44 819	33	44 852
Samostatné movité věci a soubory	1 448	195	1 643
Pěstitelské celky trvalých porostů		–	
Drobný dlouhodobý hmotný majetek	3 863	46	3 909
Nedokončený dlouh. hmotný majetek		–	
Poskytnuté zálohy na dlouh. hmotný maj.		–	
III. Dlouhodobý finanční majetek	–	–	–
IV. Oprávky k dlouh. majetku celkem:	– 13 262	1 101	– 14 363
B. Krátkodobý majetek celkem:	6 115	1 987	8 102
I. Zásoby	75	– 43	32
Materiál na skladě		–	
Zboží na skladě a v prodejnách	75	– 43	32
II. Pohledávky celkem:	295	– 62	233
Odběratelé	92	125	217
Poskytnuté provozní zálohy	7	3	10
Ostatní pohledávky		–	
Pohledávky za zaměstnanci	2	– 2	
Jiné a ostatní pohledávky	37	– 31	6
Daň z příjmu	157	– 157	
III. Krátkodobý fin. majetek celkem	5 634	2 137	7 771
Pokladna	105	65	170
Ceniny		–	
Účty v bankách	5 529	2 072	7 601
Peníze na cestě		–	

IV. Jiná aktiva celkem	111	- 45	66
Náklady příštích období	111	- 45	66
AKTIVA CELKEM:	43 078	1 160	44 238

PASIVA	Stav k 1. 1. 2015	Pohyb v roce 2015	Stav k 31. 12. 2015
A. Vlastní zdroje celkem	41 922	- 180	41 742
I. Jmění celkem	43 159	- 1	43 158
Vlastní jmění	43 159	- 1	43 158
Fondy		-	
Oceňovací rozdíly z přecenění majetku a závazků		-	
II. Výsledek hospodaření celkem	- 1 237	- 179	- 1 416
Účet výsledku hospodaření	493	- 673	- 180
Výsledek hospodaření ve schval. řízení	-	-	
Nerozdělený zisk, neuhrazená ztráta min. let	- 1 730	494	- 1 236
B. Cizí zdroje celkem	1 156	1 340	2 496
I. Rezervy	-	-	-
II. Dlouhodobé závazky	-	-	-
III. Krátkodobé závazky	750	1 525	2 275
Dodavatelé	216	- 149	67
Přijaté zálohy	8	6	14
Ostatní závazky		160	160
Zaměstnanci		-	
Závazky k ins.soc.zab.a veř.zdr.poj.		-	
Daň z příjmů		-	
Ostatní a jiné závazky	526	1 508	2 034
IV. Jiná pasiva celkem	406	- 185	221
PASIVA CELKEM :	43 078	1 160	44 238

Přehled o stavu a pohybu závazků

ZÁVAZKY	Stav k 1. 1. 2015	Pohyb v roce 2015	Stav k 31. 12. 2015
I. Dlouhodobé závazky celkem	-	-	-
Dlouhodobé závazky celkem		-	
II. Krátkodobé závazky celkem	1 156	-	1 156
Dodavatelé	216	-	216
Přijaté zálohy	8	-	8
Ostatní závazky		-	
Ostatní závazky vůči zaměstnancům		-	
Závazky ve vztahu ke státnímu rozpočtu	526	-	526
Daň z příjmů		-	
Ostatní přímé daně		-	
Jiné závazky		-	
Dohadné účty pasivní	406	-	406
ZÁVAZKY CELKEM	1 156	-	1 156

Přehled příjmů dle zdrojů

PŘEHLED ROZSAHU PŘÍJMŮ DLE ZDROJŮ	hlavní	hospodářská	Celkem
příjmy za vlastní služby	8 690		8 690
úroky k BÚ	18		18
ostatní výnosy	50		50
tržby z prodeje DNaHM	-		-
přijaté dary	183		183
dotace MPSV,MK,MV,ÚP	10 753		10 753
dotace kraje	322		322
dotace MAG	1 061		1 061
CELKEM	21 077	-	21 077

Přehled nákladů vynaložených na sociální služby a na vlastní činnost v tis. Kč

NÁKLADY V ROCE 2015	hlavní	hospodářská	Celkem
spotřeba materiálu	2 245		2 245
spotřeba energie	2 117		2 117
prodané zboží	155		155
Spotřebované nákupy	4 517	-	4 517
opravy a udržování	303		303
cestovné	42		42
náklady na reprezentaci	8		8
ostatní služby	1 480		1 480
Služby celkem	1 833	-	1 833
mzdové náklady	9 954		9 954
zákonné sociální a zdravotní pojištění	3 370		3 370
zákonné sociální náklady	441		441
Osobní náklady celkem	13 765	-	13 765
daň z nemovitostí, daň silniční	26		26
Daně a poplatky	26	-	26
odpis ned.pohl.	7		7
kurzové ztráty			-
dary	25		25
jiné ostatní náklady	21		21
Ostatní náklady celkem	53	-	53
odpisy DHaNM	1 055		1 055
prodané cenné papíry a podíly			-
ZC prodaného DHaNM			-
tvorba rezerv			-
Odpisy, prodaná majetek, tvorba rezerv	1 055	-	1 055
členské příspěvky	9		9
Poskytnuté příspěvky celkem	9	-	9
daň z příjmů			-
Daň z příjmů celkem	-	-	-
NÁKLADY CELKEM	21 258	-	21 258



**Oblastní charita
Ústí nad Labem**

KONTAKTY NA JEDNOTLIVÁ ZAŘÍZENÍ:

Dům pokojného stáří sv. Ludmily
V Aleji 343
403 17 Chabařovice
tel.: 475 225 185, 731 402 490
731 402 492
e-mail: ludmila@charitausti.cz

Dům Samaritán
Štefánikova 246/1
400 01 Ústí nad Labem
tel.: 475 601 805, 731 545 561
e-mail: samaritan@charitausti.cz

Centrum pro rodinu Ovečka
Poláčkova 2
400 11 Ústí nad Labem
tel.: 475 212 314, 731 402 482
e-mail: ovecka@charitausti.cz;
tykadlo@charitausti.cz

Dům Světluška
Národního Odboje 23
400 03 Ústí nad Labem
tel.: 475 221 211, 731 402 517
e-mail: svetluska@charitausti.cz

ZÁKLADNÍ ÚDAJE O ORGANIZACI

Název organizace:
Oblastní charita Ústí nad Labem
Zřizovatel:
Biskupství litoměřické
Právní postavení:
církevní právnická osoba
Statutární zástupce:
Mgr. Michaela Klapková Ozomová,
MSc.

Adresa:
Štefánikova 246/1, 400 01 Ústí n. L.
Telefon:
475 601 805; 731 402 494
E-mail:
charitausti@charitausti.cz
Web:
www.charitausti.cz

IČ:
44225512
Bankovní spojení:
267681271/0300, ČSOB