
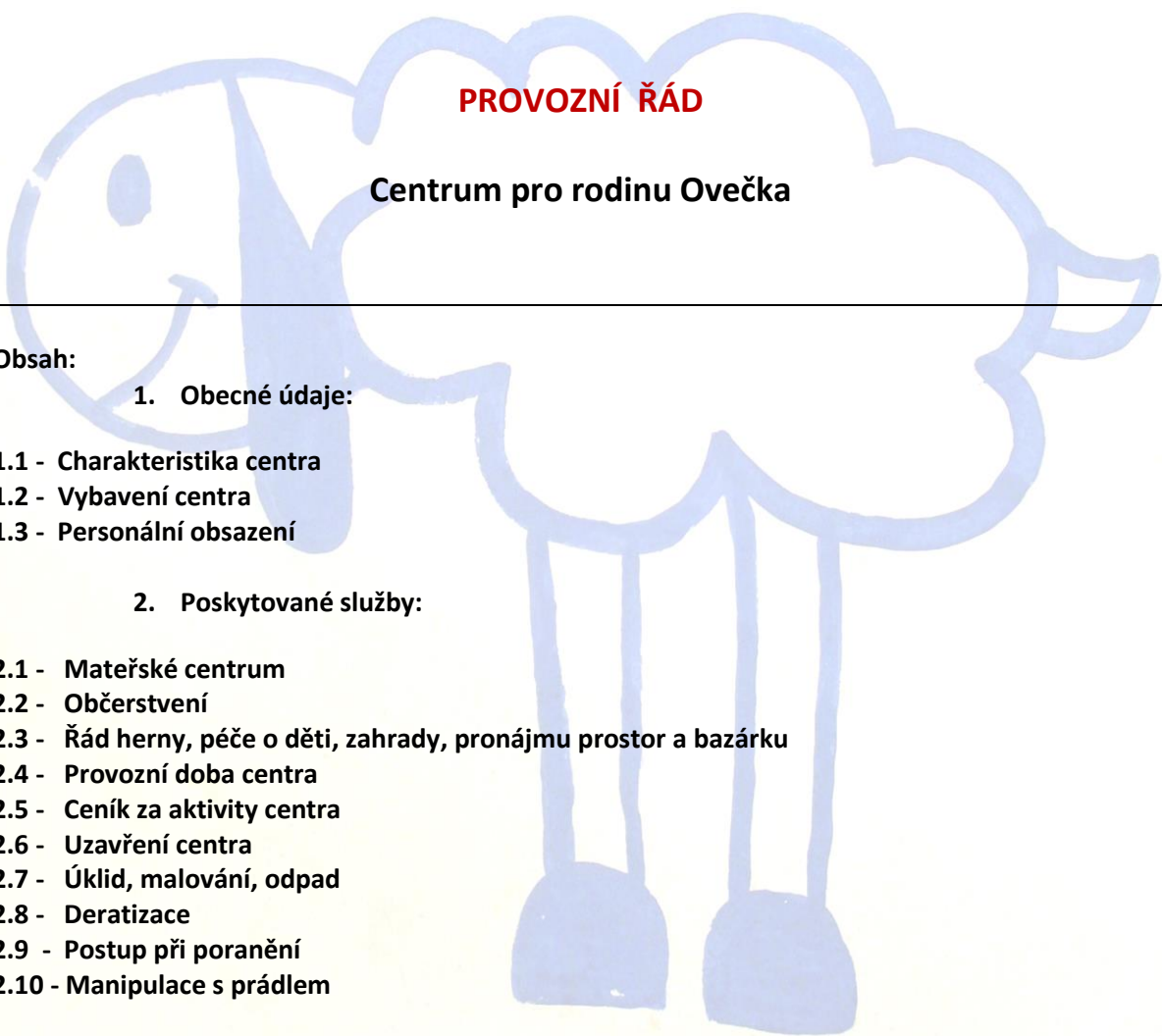


Zřizovatel:	Oblastní charita Ústí nad Labem 400 01 Štefánikova 246/1, Ústí nad Labem	
Zařízení:	Centrum pro rodinu Ovečka	
Místo zařízení:	Poláčkova 2, 400 11 Ústí nad Labem	
Tel. kontakty:	475 212 314, 731 402 482	
Zpracovala:	Ing. Jana Poláková (vedoucí CPR Ovečka)	
Aktualizováno a platné:	Aktualizace ke dni 1. 4. 2019	
Určeno pro:	zaměstnance, uživatele služeb, veřejnost	

 <p>PROVOZNÍ ŘÁD</p> <p>Centrum pro rodinu Ovečka</p>	
Obsah:	
1. Obecné údaje:	
1.1 - Charakteristika centra	
1.2 - Vybavení centra	
1.3 - Personální obsazení	
2. Poskytované služby:	
2.1 - Mateřské centrum	
2.2 - Občerstvení	
2.3 - Řád herny, péče o děti, zahrady, pronájmu prostor a bazárku	
2.4 - Provozní doba centra	
2.5 - Ceník za aktivity centra	
2.6 - Uzavření centra	
2.7 - Úklid, malování, odpad	
2.8 - Deratizace	
2.9 - Postup při poranění	
2.10 - Manipulace s prádlem	
3. Poskytování sociálních služeb	
3.1 – NZDM Tykadlo a SAS Ovečka	

1. Obecné údaje:

1.1 CHARAKTERISTIKA CENTRA

Centrum pro rodinu Ovečka je zařízením, které nabízí komplexní programy pro rodiny s dětmi s aktivním zapojením se do pro-rodinné politiky. V prostorech CPR Ovečka se nacházejí dvě sociální služby, zaměřené zejména na oblast prevence (Sociálně aktivizační služba pro rodiny s dětmi a Nízkoprahové zařízení pro děti a mládež Tykadlo), současně však nabízí prostor pro mezigenerační setkávání rodin.

Mezi hlavní aktivity zařízení patří práce s předškolními dětmi (jednak prostřednictvím řízené činnosti a kontinuálně navazujícího předškolního programu) při současné aktivizaci rodičů a nabídky pomoci v oblasti výchovy a vzdělávání, a to formou možnosti individuálního rozhovoru s odbornými kolegy, možnosti zprostředkování specializovaného pracoviště nebo prostřednictvím besed a vzdělávacích akcí pro rodiče. Při předškolním vzdělávání je kladen velký důraz na práci/spolupráci s celou rodinou, rodiče mají možnost účastnit se výchovně-vzdělávacích aktivit, využít možných konzultací s pracovníky. Další významnou aktivitou jsou vzdělávací programy pro rodiče či prarodiče pečující o děti, které jsou nabízeny v průběhu roku. Ti se mají možnost účastnit besed či workshopů na témata, která jsou spjata s rodičovstvím, oblastí vzdělávání a výchovy dětí, ale která se dotýkají rovněž sociálních témat, přičemž při jejich výběru vycházíme z požadavků rodin. Vedle toho se pravidelně uskutečňují jednorázové společensko-kulturní aktivity, které rovněž nabízí prostor pro vzájemné setkávání, sdílení a výměnu zkušeností, ale také skýtají prostor pro posilování komunitního života.

1.2 VYBAVENÍ CENTRA

Služba je realizována v prostorách Centra pro rodinu Ovečka - bývalé Mateřské školy/jeslí, dvoupodlažní budovy s přílehlou zahradou.

Pavilon 1 I.NP – Hospodářské křídlo

Skladové prostory, pronajaté prostory (masérské studio),
Keramická dílna + prostor pro keramickou pec, sklady
Prostory využívány Nízkoprahovým zařízením pro děti a mládež Tykadlo

Pavilon 2 I.NP – Tělocvična/herna s kuchyňkou a nekuřáckou kavárnou

Provozní doba: 8.30-12.30 a 12.30-18.00hod.

Tělocvična - určena pro rodiče s dětmi, prostory využity pro individuální hry a zábavu dětí (vytváření samostatného programu), rozvoj osobnosti rodičů s dětmi, organizování besed a přednášek, pohybové aktivity dětí, cvičení

Vybavení – podlahová krytina z PVC, herní prvky adekvátní věku dětí (horolezecká stěna, žíněnky, závěsné kruhy, žebřiny, odstrkovala, kočárky, auta, fotbálek, stolní hry...).

Nekuřácká kavárna s kuchyňkou a sociálním zařízením – výukové prostory - určeny pro vzdělávací aktivity – školení, besedy, workshopy, přednášky, divadlo apod...

Vybavení – dataprojektor, plátno, flipchart, stoly, židle pro dospělé

Pavilon 2 II.NP - prostory pro zařízení předškolní péče (dlouhodobá i krátkodobá péče o děti), volná herna, nekuřácká kavárna

Kapacita max. 12 dětí (předškolního věku)

Předškolní klub/miniškola (dlouhodobá péče) – provozní doba: 7.30 – 16.00 hod.

Vzdělávání v rámci Předškolního klubu/miniškoly probíhá dle průběžně aktualizovaných plánů.

Vzdělávání probíhá v prostorách k tomu určených a vybavených (dětské stolečky, židličky, koberec, herní prvky a drobné vybavení adekvátní věku dětí)

Stravování - vymezené prostory pro stravování (stolky + židličky věkově přizpůsobeny), prostory vedle výdejny jídla (kuchyňským dřezem a výlevkou, mikrovlnná trouba,..) zajištěno donáškou vlastního jídla rodiči. Zákonní zástupci dětí souhlasí a svým podpisem ve smlouvě stvrzují, že souhlasí s vlastní donáškou jídla a v případě zdravotních problémů, centrum nenese zodpovědnost za možné zdravotní problémy.

Hygiena - 3 dětské toalety, 5 dětských umyvadel

Odpočinková zóna - v samostatné místnosti, vybavena matracemi pro děti (fa PROMIDI, s.r.o. dět. výrobce nábytku a dětským ložním povlečením)

Zázemí pro personál + toaleta

Administrativní kancelář

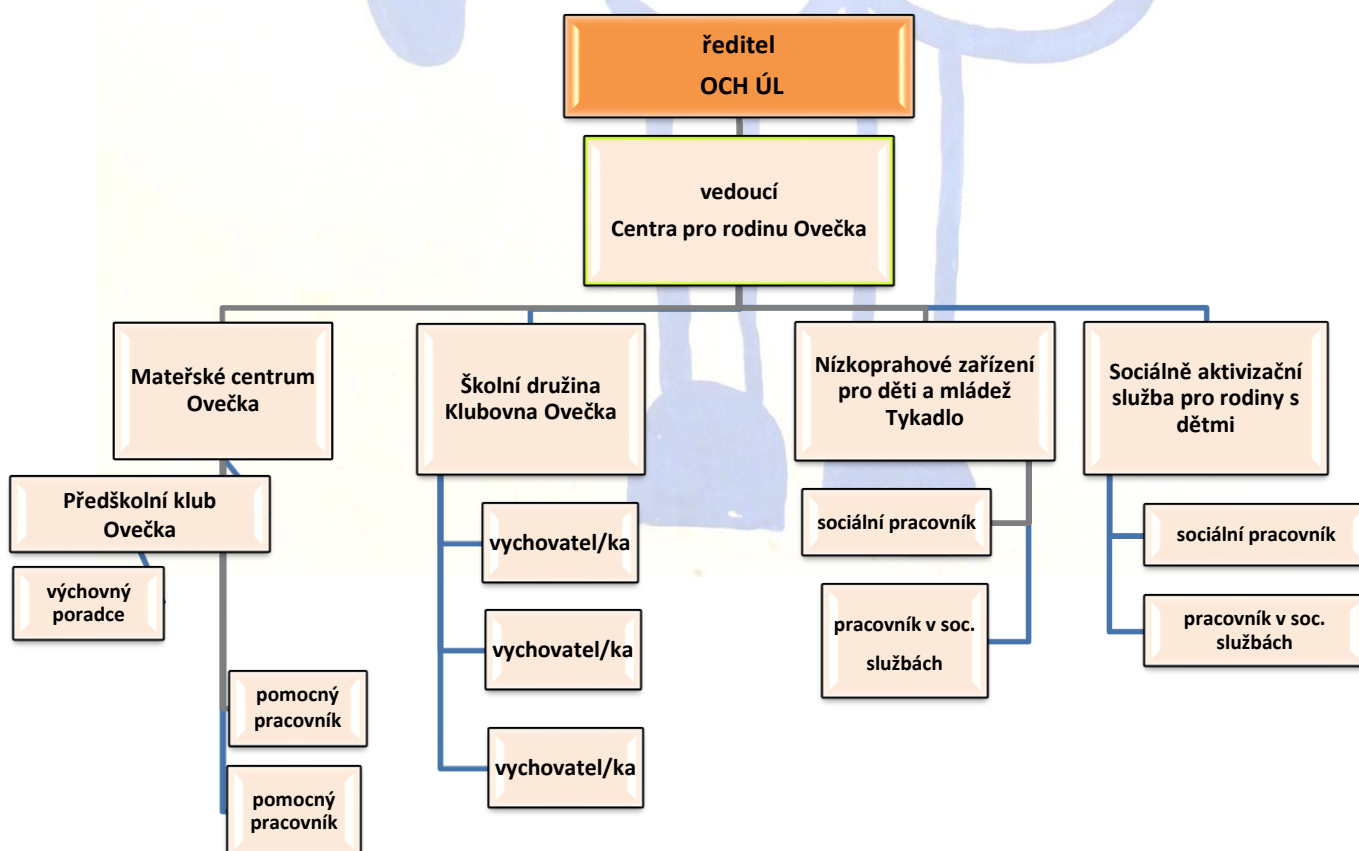
Herna MC Ovečka (1. patro) - určena pro trávení volného času rodičů s dětmi do 6 let. Rodiče nesou plnou zodpovědnost za své děti i osobní věci. Respektují a dodržují „Řád herny“ (viz bod č. 2.3), vyvěšený při vstupu do herny Mateřského centra.

Zahrada

Vybavení – posezení pro rodiče a děti, pískoviště, houpačky, trampolína, herní prvky (zafinancovány z Nadace ČEZ – hopsadla, domeček s klouzačkou)

1x ročně jsou prováděny revize od certifikované společnosti na kontrolu herních prvků (Revisport)

1.3 PERSONÁLNÍ OBSAZENÍ



2. Poskytované služby:

2.1 MATEŘSKÉ CENTRUM

Mateřské centrum nabízí bezpečné zázemí dětem, matkám, otcům, rodičům i prarodičům ke sdílení, vzájemné podpoře a spolupráci.

Základním posláním mateřského centra je primární prevence patologických jevů v rodině prostřednictvím posilování rodinných vztahů a prevence izolace rodičů na MD/RD. Dále MC Ovečka:

- nabízí veřejný a bezpečný prostor pro rodinu pro smysluplné trávení volného času
- umožňuje prevenci sociálního vyloučení
- podporuje vícegenerační soužití
- poskytuje možnost užitečně a příjemně prožívat rodičovskou dovolenou
- posiluje rodinné vztahy (citové a sociální vazby)
- podporuje maminky a tatínky v jejich rodičovské roli
- nabízí besedy, workshopy, zájmové činnosti na plnohodnotné vyplnění volného času
- předává nové nápady, inspirace, přátelství, nové zkušenosti a pohledy na výchovu
- nabízí bezpečné a důvěrné prostředí pro hru s dětmi
- umožňuje dětem získávat první zkušenosti s kolektivem před vstupem do školky či školy (komunikace s vrstevníky, rodiči, dospělými)
- napomáhá k sladování pracovního i osobního života rodičů
- poskytuje zprostředkování potřebné pomoci a podpory
- nabízí základní sociální i právní poradenství

Sociální práce mateřského centra spočívá na principu svépomocných skupin na:

- vzájemném naslouchání
- vzájemném poradenství
- vzájemném učení se
- na vzájemné svépomoci

2.2 OBČERSTVENÍ

Občerstvení je zajišťováno v prostorech k tomu určených a vybavených (židle a stoly pro dospělé i děti, kávovar, mikrovlnná trouba, rychlovarná konvice, hrnečky, sklenice...) je nabízeno pomocným personálem (proškoleným BOZP, PO). Obsluha dodržuje zásady slušného chování, hygienické normy a zásady hospodárnosti. Jsou držiteli zdravotního průkazu.

Zaměstnanec zodpovědný za chod občerstvení má uzavřenu se zaměstnavatelem hmotnou zodpovědnost a dodržuje interní pravidla pro práci se zásobami a finanční hotovostí.

2.3 ŘÁD HERNY, PÉČE O DĚTI, ZAHRADY, PRONÁJMU PROSTOR A BAZÁRKU

Řád herny MC Ovečka

- 1. Děti přichází do centra pouze v doprovodu dospělé osoby.**
- 2. Odpovědnost za bezpečnost dítěte nese vždy doprovod dítěte a to po celou dobu pobytu v centru a v celém areálu.**

3. Návštěvníci centra zaplatí při vstupu vždy vstupné.
4. Vstupné platí na jeden vstup, tj. na jedno dopoledne nebo odpoledne. Pravidelní návštěvníci centra mohou využít vstupenku na 10. vstup zdarma.
5. **V celém areálu CPR je přísně zakázáno kouřit a požívat alkoholické nápoje a jiné návykové látky.**
6. Vstup do vyznačených prostor centra je možný pouze v přezůvkách či ponožkách. Pro odložení oblečení a obuvi je k dispozici šatna se skříňkami, věšáky a botník. Kočárky je možné zaparkovat v přízemí.
7. Za své osobní věci si zodpovídá každý návštěvník. **V případě krádeže či poškození nepřebírá centrum žádnou zodpovědnost za vzniklou škodu.**
8. Do centra mají přísný zákaz vstupu děti či rodiče s akutně probíhajícím onemocněním včetně průjmu apod., a ti, kteří přišli do kontaktu s infekční chorobou.
9. Rodiče nenavštěvují centrum v případě nachlazení a nevodí do prostorů CPR Ovečka nemocné ani nachlazené děti. Děkujeme za ohleduplnost.
10. Do herny centra mají zákaz vstupu děti či rodiče ve špinavém ošacení.
11. Jídlo a pití se může konzumovat ve vyhrazeném prostoru k tomu určenému – jídelním koutku, ne v hernách a učebně. Do hracího prostoru, vymezeného kobercem, je přísně zakázáno nosit jídlo i pití – zákaz platí pro děti i rodiče.
12. **Každý rodič si po svém dítěti vše uklízí.** Úklidové prostředky jsou k dispozici v kuchyňce – na požádání je vydá zaměstnanec centra. Nenechávejte ležet jídlo a pití na stolech bez dozoru.
13. Návštěvníkům centra nabízíme možnost občerstvení – zaměstnanci centra Vám ochotně uvaří čaj nebo kávu a prodají občerstvení dle aktuální nabídky.
14. Dbejte na bezpečnost dětí. Nenechávejte kávu, čaj a jiné horké nápoje či pokrmy na místech, kam děti dosáhnou (okraj stolu, nízké stoly apod.) bez dozoru.
15. Každý rodič dbá o čistotu rukou svého dítěte, aby nedošlo ke znečištění vybavení centra.
16. Každý rodič doprovází své dítě na WC a zde po svém dítěti uklidí. Na dětském WC jsou k dispozici nočníky. Na nočník dítě vysazujte pouze v prostorách WC. Děti je možné přebalit na přebalovacím pultu umístěném v umývárně. Použité pleny či ubrousky vyhazujte do příslušného odpadkového koše, označeného a umístěného vedle přebalovacího pultu. V případě naléhavé potřeby můžete u zaměstnanců centra zakoupit jednorázové pleny a kapesníčky. Prosíme návštěvníky, aby vše udržovali v čistotě.
17. Ved'te své děti k pořádku, před odchodem uklid'te se svými dětmi hračky na své místo, udržujte pořádek v hernách i ostatních prostorech centra, aby se předešlo zbytečným poraněním či úrazům. Dbejte na to, aby se děti k vybavení centra chovaly šetrně.
18. Buďte tolerantní k „vzájemnému poznávání dětí.“ Dejte pozor, aby Vaše dítě jinému dítěti neublížilo. Mějte trpělivost při řešení konfliktů mezi dětmi.
19. Návštěvníci centra jsou povinni respektovat připomínky či nařízení zaměstnanců centra, kteří jsou odpovědní za jeho provoz.
20. Návštěvníci centra mohou před jakoukoliv aktivitou CPR Ovečka (SRSD, cvičení pro děti aj.) využít hernu na ½ hodiny zdarma. Při překročení tohoto limitu (čas v herně delší jak ½ hodiny) se hradí zvýhodněné vstupné, které činí 25,- Kč/dítě, 40,-Kč/sourozenci.
21. Vstup do učeben a tělocvičny je umožněn až těsně před zahájením dané aktivity (max.10 min)
22. Po kroužku opusťte neprodleně prostor tělocvičny, děkujeme.
23. S případnými problémy, komplikacemi či připomínkami se rovněž obračejte na zaměstnance centra. Rádi Vám vyjdou vstříc.
24. Uvítáme Vaše nápady a připomínky ke zlepšení a zkvalitnění chodu centra. S velkou radostí také uvítáme mezi sebou aktivní maminky, které by se chtěly do chodu centra zapojit (vedení dětských kroužků apod.).

Pravidla chodu krátkodobé i dlouhodobé péče o děti

Pravidla krátkodobé i dlouhodobé péče o děti jsou upravena samostatnou směrnicí, která je k dispozici u vedoucí centra.

Pravidla pobytu na zahradě

1. Za bezpečnost dětí zodpovídají po celou dobu pobytu na hřišti a sportovišti jejich zákonní zástupci.
2. Přístup dětí je povolen pouze v doprovodu osoby starší 18-ti let.
3. Pobyt na zahradě je zdarma. Rodiče mohou přispět dobrovolným poplatkem (který bude sloužit na obnovu a údržbu zahradních herních prvků)
4. Rodiče nevodí do prostorů CPR Ovečka nemocné ani nachlazené děti.
5. Rodiče dbají na pořádek a bezpečnost svého dítěte a jsou ohleduplní k ostatním
6. použité nádobí se vrací zpět na terasu
7. odpadky se vhazují do odpadkového koše
8. písek se nevyhazuje z pískoviště
9. Rodiče a děti využívají zahradní herní prvky ohleduplně.
10. Zapůjčené hry a hračky pomáhají rodiče dětem uklidit na své místo.

Na zahradě je zakázáno:

- rozdělovat oheň a manipulovat s otevřeným ohněm bez povolení pracovníků CPR
- znečišťovat prostor dětských hřišť a pískovišť odpadky, sprejerskými nápisy..
- vstupovat se psy a jinými zvířaty (vyjma doprovodných, canisterapeutických psů aj.)
- vjezd motorovým a jiným vozidlům (vyjma vozidel údržby)
- kouřit, konzumovat alkoholické nápoje
- poškozovat vybavení a veřejnou zeleň (stromy, keře, trávniky..)
- jezdit na kole, stanovat, nocovat
- užívat herní zařízení v případě, že je poškozené

Pravidla pronájmu prostor

- 1) Objednavatel se zavazuje uhradit nevratnou zálohu/rezervační poplatek ve výši min. 1 hodiny nejpozději týden před termínem pronájmu prostor. Při neuskutečnění akce záloha propadá.
- 2) Cena pronájmu je pro rodinná setkání a NNO 300,-Kč za každou započatou hodinu, pro ostatní pronájmy 350,- Kč/hod. či dle aktuálního ceníku CPR Ovečka.
- 3) Objednavatel se zavazuje doplatit částku za pronájem nejpozději v den konání akce.
- 4) Výše ceny za pronájem bude stanovena dle skutečně pronajatých hodin herny CPR Ovečka.
- 5) Objednavatel a účastníci jím pořádané akce jsou povinni:
 - konzumovat veškeré potraviny jen v prostorách tomu určených (dohlíží pracovník centra)
 - dodržovat zásady třídění odpadu určené pracovníkem centra
 - po ukončení akce uvést prostory herny, kavárny, kuchyňky, tělocvičny do původního stavu, tzn. stoly, hračky na původní místo, poklidit, zamést prostor, umýt nádobí atd.
- 6) Objednavatel bere na vědomí odpovědnost za škody způsobené během akce na majetku a vybavení CPR Ovečka či nemovitosti. V případě finančních nákladů na opravu takto poškozeného zařízení se zavazuje tuto škodu uhradit.
- 7) Objednavatel akci ukončí v předem dohodnutý čas s tolerancí 15 minut na opuštění prostor CPR Ovečka. Při překročení 15-minutové tolerance bude objednavateli účtována další hodina za pronájem prostor ve výši dle aktuálního ceníku.

Pravidla bazárku

Bazárek CPR Ovečka je zřízen za účelem prodeje dětského obnošeného oblečení, bot a vybavení. Centrum si vyhrazuje právo na výběr věcí určených k prodeji. Do prodeje budou přijmuty pouze věci čisté a nepoškozené.

Věci jsou k prodeji nabízeny až po vyplnění a podepsání formuláře „Bazárek CPR Ovečka“, kde je uveden seznam oblečení. O formulář k vyplnění si můžete požádat pracovníky MC Ovečka.

Věci musí být řádně označeny cedulkou s pořadovým číslem, příjmením a cenou. Cedulky je potřeba nalepit u bot na obě boty a u souprav na každou část. Doporučujeme použít leukoporovou nebo papírovou pásku (nepadají).

Cena za vystavení 30 kusů věcí k prodeji v bazárku je ve výši 60,- Kč. Ceny za věci určené k prodeji určuje prodejce. Centrum bude věci nabízet po dobu vypsání dnů bazárku na základě podepsaného formuláře „Bazárek CPR Ovečka“ a překontrolovaného počtu věcí. Po lhůtě 7 dnů na vyzvednutí, věci propadají ve prospěch CPR Ovečka a peníze z prodeje budou použity na nákup vybavení, hraček centra a zbytek předán k dispozici pro uživatele SAS RD.

Centrum je pouze zprostředkovatelem kontaktu mezi prodávajícím a kupujícím a nepřebírá žádné záruky za kvalitu, původ či legalitu prodávajícího zboží.

2.4 PROVOZNÍ DOBA CENTRA

PONDĚLÍ	8.30 – 12.30	13.30 – 18.00
ÚTERÝ	8.30 – 12.30	13.30 – 18.00
STŘEDA	8.30 – 12.30	13.30 – 18.00
ČTVRTEK	8.30 – 12.30	13.30 – 18.00
PÁTEK	8.30 – 12.30	14.00 – 18.00 (PRONÁJMY PROSTOR)
SOBOTA	-	14.00 – 18.00 (PRONÁJMY PROSTOR)
NEDĚLE	-	14.00 – 18.00 (PRONÁJMY PROSTOR)

2.5 CENÍK ZA AKTIVITY CENTRA

Ceník všech hrazených aktivit centra je vydáván samostatně a pravidelně aktualizován. Aktuální ceník je k dispozici v herně MC Ovečka, na nástěnkách v prostorách MC, na webových stránkách www.charitausti.cz a na FB stránkách www.fb.com/cpr.ovecka či k doptání u obsluhy centra.

Ceník upravuje úhradu herny pro rodiče s dětmi, pronájmů prostor, krátkodobého hlídání dětí, miniškolky/předškolního klubíku, kroužků a aktivit realizovaných pod CPR Ovečka (nikoli kroužků realizovaných externími lektory).

Sociální služby jsou poskytovány zdarma (vyjma fakultativních úkonů).

2.6 UZAVŘENÍ CENTRA

Provoz centra je přerušen ve dnech státních svátků. Mimořádné uzavření centra (z provozních či technických důvodů) bude vždy rodičům předem oznámeno, pokud možno s předstihem, na dveřích CPR Ovečka a na FB stránkách centra www.fb.com/cpr.ovecka

2.7 ÚKLID , MALOVÁNÍ, ODPAD

Úklid v prostorách centra (tzn. zařízení sloužící pro výchovu, vzdělávání i volný čas) se provádí:

- a) denně setřením všech podlah a povrchů na vlhko, u koberců vyčištěním vysavačem,
- b) denně se vynáší odpadkové koše,
- c) denně za použití čistících prostředků s dezinfekčním účinkem umytím umyvadel a záchodů,
- d) pravidelnou údržbou (omytím, sprchováním) a kontrolou hraček
- e) nejméně jednou týdně omytím omyvatelných částí stěn hygienického zařízení a dezinfikováním umývár a záchodů,
- f) nejméně dvakrát ročně umytím oken včetně rámu, svítidel a světelných zdrojů,
- g) nejméně dvakrát ročně celkovým úklidem všech prostor a zařizovacích předmětů
- h) malováním 1x za 3 roky (v případě potřeby častěji)
- i) pravidelnou údržbou nuceného větrání
- j) Odpad je v režimu běžného domovního odpadu. Jednotlivé prostory a pracoviště jsou vybaveny odpadkovými koši s igelitovými objemnými sáčky, které jsou každý večer při úklidu vynášeny do popelnice umístěné před vchodem do areálu. Odpad z popelnice o obsahu 110 litrů je 1x týdně a to v úterý vyprazdňován AVE Ústí nad Labem. Organizace neprodukuje žádný odpad ve smyslu § 10 odst. 5 a 6 vyhlášky č. 195/2005 Sb. Tříděný odpad je odvážen do sběrných nádob.

2.8 DERATIZACE

Zajištěno dle potřeby v případě výskytu obtížného hmyzu a obtížných hlodavců.

2.9 POSTUP PŘI PORANĚNÍ

- V případě poranění při manipulaci s kontaminovaným materiálem se nechá rána několik minut krváčet, pak je nutné vymýt ránu mýdlem (10 minut) a nakonec ji provést dezinfekci přípravkem s virucidním účinkem.
- V případě drobného krváčení, které prakticky nekrváčí je nutno snažit se krváčení vyvolat.
- Zajistí se odběr krve u poraněného pro ověření stavu imunity vůči virovým hepatitidám A, B, C a HIV.
- Zajistí se odběr krve a vyšetření na virové hepatitidy a HIV u pacienta, jehož biologickým materiálem byl poraněný exponován.
- Následně se poranění ohlásí nejbližšímu nadřízenému, který zdokumentuje nehodu do knihy úrazů a zajistí ohlášení na protiepidemické oddělení Krajské hygienické stanice Ústeckého kraje se sídlem v Ústí nad Labem.
- Dle výsledku budou zajištěna protiepidemická opatření.

2.10 MANIPULACE S PRÁDLEM

- Utěrky a ručníky jsou pravidelně vyměňovány a odváženy k praní do příslušných poboček OCHUL. Čisté prádlo je ukládáno do samostatné označené místnosti. Špinavé prádlo je selektováno v samostatné místnosti k tomu určené.

3. Poskytování sociálních služeb:

3.1. NZDM Tykadlo a SAS Ovečka

- Poskytování sociálních služeb fyzickým osobám v zařízení probíhá dle Zákona č. 108 o Soc. službách a dle vypracovaných standardů kvality, které má každá služba dle svých specifik a zaměstnanci služby se jimi řídí.
- Zaměstnanci sociálních služeb jsou povinni řídit se Kodexem sociálního pracovníka, Kodexem Charity ČR a postupovat dle vnitřních předpisů CPR Ovečka a standardů kvality jednotlivých služeb. Dále se řídí nařízením nadřizovaných pracovníků.
- Úklid a dezinfekce v zařízení (viz dle kapitola č. 2.7 Úklid)

Aktualizováno a platné od 1.4.2019

vedoucí CPR Ovečka
Ing. Jana Poláková

